

Gebrauchsinformation

Bitte lesen Sie diese Gebrauchsinformation vor der Benutzung des Produktes sorgfältig durch und bewahren Sie diese für spätere Nachfragen auf.

1. **Gebrauchs- und Aufbewahrungsanleitung**

Setzen Sie das Produkt keinen feuchten Umgebungen oder extremen Temperaturen aus, da es sonst beschädigt werden könnte. Wenn versehentlich Wasser eintritt, stoppen Sie den Betrieb, um einen Kurzschluss zu verhindern. Benutzen Sie unser Produkt nicht häufiger oder für einen längeren Zeitraum als herkömmliche Zigaretten. Bewahren Sie das Produkt außerhalb der Reichweite von Kindern, Jugendlichen und Haustieren auf.

2. **Gegenanzeigen**

Bei Verwendung von Flüssigkeiten (Liquids) mit und ohne Nikotin: Bitte beachten Sie die Warnhinweise und Gebrauchsinformationen der Flüssigkeit-Produkte und vermeiden Sie diese keinesfalls mit anderen Substanzen. Benutzen Sie das Produkt nicht, wenn Sie ein bekanntes Problem mit Nikotin oder anderen Inhaltsstoffen der Flüssigkeiten haben. Bei Übelkeit, Schwindelgefühl oder Hautausschlag, das Produkt bitte nicht weiter benutzen und umgehend einen Arzt konsultieren. Die elektronische Zigarette dient **nicht** zur Raucherentwöhnung.

3. **Warnhinweise**

Die Abgabe an und die Verwendung durch Kinder und Jugendliche unter 18 Jahren sind untersagt. Das Produkt wird für Nichtraucher **nicht** empfohlen.

Dieses Produkt ist **nicht geeignet** für schwangere Frauen, Frauen, die in der Stillphase sind, Personen mit Herz-Kreislauferkrankungen, kardiovaskulären und respiratorischen Vorerkrankungen, Alkoholiker und Epileptiker. Benutzen Sie das Produkt nicht, wenn Sie an einer Lungenerkrankung (z.B. Asthma, COPD, Bronchitis, Lungentzündung) leiden. Der freigesetzte Dampf kann bei vorgeschädigter Lunge unter Umständen einen Asthmaanfall, Luftnot und Hustenanfälle auslösen. Sollten Beschwerden auftreten, suchen Sie bitte umgehend einen Arzt auf. Benutzen Sie unser Produkt nicht, wenn Sie ein bekanntes Problem (Allergien, Unverträglichkeiten usw.) mit Nikotin oder anderen Inhaltsstoffen unseres Produktes haben. Da das Produkt Glycerin enthält, kann es bei Diabetikern zu Hyperglykämie oder Glucosurie führen.

Bei Verwendung nikotinhaltiger Liquids: Nikotinhaltige Produkte sind **nicht geeignet** für Personen, die aus medizinischen Gründen auf Nikotinprodukte verzichten sollten. Wenn das Liquid verschluckt wird, wenden Sie sich an den Notruf. Sie können sich zusätzlich an den Giftnotruf in Ihrer Region wenden. (Bsp. 24h- Telefon: 030-19240)

4. **Angaben zu möglichen nachteiligen Auswirkungen auf die Gesundheit**

- keine bekannt, siehe Gebrauchsinformationen der Flüssigkeit (Liquid).

5. **Angaben zur suchterzeugenden Wirkung**

Soweit Sie Produkte mit nikotinhaltigen Flüssigkeiten (Liquids) verwenden, ist folgender Warnhinweis auf der Verpackung der Flüssigkeiten angebracht: „Dieses Produkt enthält Nikotin: einen Stoff, der stark abhängig macht.“

6. **Angaben zu toxikologischen Daten**

Bei Überhitzung der Flüssigkeit (Liquid) (über 240°C) in der elektronischen Zigarette können toxikologische Stoffe entstehen. Bitte verwenden Sie die elektronische Zigarette daher ausschließlich entsprechend der jeweiligen Herstellerempfehlung/Bedienungsanleitung. Der Gebrauch dieses Produktes erfolgt auf eigene Verantwortung.

7. **Kontakt**

Benötigen Sie zusätzliche Informationen oder haben Sie Fragen zu den Produkten und deren Anwendung, kontaktieren Sie bitte unsere ortsansässigen Shops oder besuchen Sie unsere Webseite: www.ex-trade.net

Importeur:

EX-Trade GmbH & Co. KG, Kreuzacker-Ring 2,
63814 Mainaschaff, Deutschland
e-Mail: info@ex-trade.net
www.ex-trade.net

Tel.: +49 (0)6021 / 58406-0
Fax: +49 (0)6021 / 58406-19
WEEE-Nr.: DE 54367836

EX-Trade
GmbH & Co. KG

SMB®

CE



Stand: 28.03.2019

geek vape
Z Nano MTL Tank

1

GEEKVAPE: Z NANO MTL TANK
ARTNR.: 217623

Vielen Dank, dass Sie sich für SMB® entschieden haben!

1. **PRODUKTBESCHREIBUNG**

LIEFERUMFANG

1x Geekvape Z Nano MTL Tank
1x Geekvape B MTL Verdampferkopf 0,8Ω
1x Geekvape B MTL Verdampferkopf 1,2Ω
1x Verdampferwerkzeug
1x Ersatzmundstück
1x Ersatzglas
1x Bedienungsanleitung

TECHNISCHE DATEN*

Z Nano MTL Tank:

Abmessungen:	48mm x Ø26,8mm	Fassungsvermögen:	4ml
--------------	----------------	-------------------	-----

Verdampferköpfe:

	B MTL Verdampferkopf 0,8Ω	B MTL Verdampferkopf 1,2Ω
Drahtmaterial:	/	/
Widerstand ¹ :	0,8Ω	1,2Ω
Leistungsbereich ^{1,2} :	12-16W	8-12W
TC-Wert ² :	nicht für TC ³ geeignet!	nicht für TC ³ geeignet!
Anzahl Wicklungen:	/	/
Dampfarmt ² :	MTL ⁴	MTL ⁴

¹ Diese Informationen stehen auch auf dem einzelnen Verdampferkopf.

² Empfehlungen

³ Temperaturkontrollmodus

⁴ Backendampfen: Mit einem sanften Zug den Dampf erst in den Mund und dann in die Lunge inhalieren.

2. **SICHERHEITSHINWEISE**

- Benutzen Sie den Verdampfer über einen längeren Zeitraum nicht, schließen Sie die Luftzufuhr oder leeren Sie den Tank, entnehmen Sie den Verdampferkopf bzw. die Watte und reinigen Sie den Verdampfer.
- Setzen Sie den Verdampfer keinen extremen Temperaturen aus; Vermeiden Sie längere direkte Sonneneinstrahlung und hohe Luftfeuchtigkeit.
- Lassen Sie den Verdampfer nicht fallen, werfen Sie ihn nicht und wenden Sie keine übermäßige Kraft an, um Schäden zu vermeiden; Verwenden Sie den Verdampfer nicht, wenn Sie Schäden feststellen können.
- Füllen Sie frühzeitig Liquid nach, um Trockendampfen zu verhindern.

geek vape
Z Nano MTL Tank

*Herstellerangaben

2

EX-Trade
GmbH & Co. KG



- Bei häufiger Nutzung kann sich der Verdampfer stark erhitzen; geben Sie ihm Zeit sich wieder abzukühlen.
- Wechseln Sie gegebenenfalls den Verdampferkopf bzw. die Watte, wenn Sie die Geschmacksrichtung wechseln.
- Reinigen Sie den Verdampfer regelmäßig, da sich Kondensat und Schmutz absetzen kann.
- Stellen Sie sicher, dass der Akkuträger, den Sie gemeinsam mit dem Verdampfer benutzen, für die Leistung ausgelegt ist; Von der Verwendung auf unregelmäßigem Akkuträger oder Akkuträger ohne Schutzelektronik wird abgeraten.
- Bricht das Glas, können sich Glassplitter in dem Tank befinden. Stellen Sie umgehend das Dampfen ein, reinigen Sie den gesamten Verdampfer gründlich und wechseln Sie die Watte bzw. den Verdampferkopf und die Dichtungsringe.
- Verwenden Sie ausschließlich im Fachhandel erworbenes Liquid und verdampfen Sie keine Öle oder anderweitig nicht reguliertes Liquid für elektronische Zigaretten.

3. **PRODUKT- UND FUNKTIONSÜBERSICHT**

PRODUKTÜBERSICHT:



Verdampfer zusammensetzen:



- Achten Sie darauf, dass Sie die Gewinde nicht überdrehen oder verkanten.
- Achten Sie darauf, dass Sie mit dem Kindersicherungsring keinesfalls die Luftzufuhröffnungen verschließen.

- Befeuchten Sie die Watte mit Liquid, bis diese gleichmäßig glänzt.
- Stecken Sie den Verdampferkopf von unten in die Verdampferkammer.
- Setzen Sie den Glastank sowie die Metallhülse von unten über die Verdampferkammer.
- Schrauben Sie mit dem Uhrzeigersinn die Basis von unten auf die Verdampferkammer.
- Stecken Sie das Mundstück in die obere Abdeckung.

geek vape
Z Nano MTL Tank

Abbildungen des Produktes oder des Displays können von dem tatsächlichen Produkt abweichen.

3

EX-Trade
GmbH & Co. KG

Liquid einfüllen:

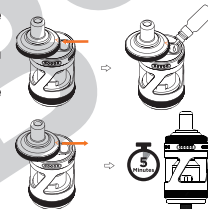


- Kompatibel mit allen Nachfüllbehältern, deren Ausgießer einen Durchmesser von 3mm nicht übersteigt.



- Achten Sie stets darauf, dass der Tank ausreichend gefüllt ist, um Trockendampfen zu vermeiden.
- Achten Sie darauf, dass kein Liquid in die zentrale Öffnung gelangt.
- Lassen Sie den befüllten Tank mit einem neuen Verdampferkopf für mindestens 10 Minuten senkrecht stehen, bevor Sie diesen in Betrieb nehmen, damit sich die Watte mit Liquid vollsaugen kann.
- Die Spitze der Flasche darf nicht zu dick sein, um verlustfrei und sauber nachfüllen zu können.
- Achten Sie darauf, dass kein Liquid auf Ihre Haut gelangt, ansonsten waschen Sie die betroffenen Stellen gründlich ab.

- Schieben Sie die obere Abdeckung zur Seite, um die Einfüllöffnung freizulegen.
- Füllen Sie Liquid durch die Öffnung am Rand entlang in den Tank.
- Schieben Sie die obere Abdeckung wieder zurück, um die Einfüllöffnung zu schließen.

5. **BETRIEB**

Luftzufuhr anpassen:



- Dampfen Sie nicht bei komplett geschlossener Luftzufuhr.

- Drehen Sie den Luftzufuhrkontrollring, um die Luftzufuhr entsprechend Ihres Geschmacks zu erhöhen oder zu reduzieren.
- Je größer die Luftzufuhr-Öffnungen, desto mehr Luft wird eingeblasen.

6. **REINIGUNG**

- Verwenden Sie keine Reinigungsmittel, da diese die Dichtungsringe angreifen können.
- Überprüfen Sie vor dem Zusammenbau die Vollständigkeit und Positionierung der Dichtungsringe.

- Zerlegen Sie den Verdampfer mithilfe des Verdampferkopfwerkzeuges in seine Einzelteile.
- Reinigen Sie die Komponenten (nicht den Verdampferkopf) mit warmem Wasser oder in einem Ultraschallbad.
- Trocknen Sie die Komponenten gründlich, bevor Sie den Verdampfer wieder, wie unter „Verdampfer zusammensetzen“ beschrieben, zusammensetzen.

geek vape
Z Nano MTL Tank

4

7. INSTANDHALTUNG



- Warten Sie mit Instandhaltungsarbeiten nach dem Betrieb, bis der Verdampfer vollständig abgekühlt ist, um Verbrennungen zu verhindern.
- Stellen Sie vor Instandhaltungsarbeiten sicher, dass keine Stromzufuhr mehr besteht, indem Sie den Verdampfer von dem Akkuträger abschrauben oder Sie den Akkuträger ausschalten.

Dichtungsring austauschen:



- Dichtungsringe dienen der Abdichtung des Verdampfers.
- Wenn Sie feststellen, dass Liquid oder Feuchtigkeit aus dem Verdampfer austritt, können spröde Dichtungsringe die Ursache darstellen, die ausgetauscht werden müssen.

- Zerlegen Sie den Verdampfer in seine Einzelteile.
- Ziehen Sie den Dichtungsring, den Sie austauschen wollen, von dem Produkt ab.
- Befeuchten Sie den neuen Dichtungsring mit ein wenig Liquid.
- Positionieren Sie den neuen Dichtungsring auf dem Produkt und achten Sie darauf, dass dieser fest sitzt.
- Setzen Sie den Verdampfer wieder, wie unter „Verdampfer zusammensetzen“ beschrieben, zusammen.

Verdampferkopf wechseln:



- Mit andauernder Nutzung nimmt die Geschmacksintensität und die Dampfmenge ab oder der Dampf schmeckt verbrannt. Stellen Sie dies fest, sollten Sie den Verdampferkopf austauschen.



- Wechseln Sie den Verdampferkopf bestentfalls nur dann, wenn der Tank leer ist und drehen Sie den Verdampfer auf den Kopf.
- Lassen Sie nach dem Wechsel des Verdampferkopfes den erstmals befüllten Tank für mindestens 10 Minuten senkrecht stehen, damit sich die Watte mit Liquid vollsaugen kann.

- Schrauben Sie gegen den Uhrzeigersinn die Basis von der Verdampferkammer ab.
- Ziehen Sie mithilfe des Verdampferkopfwerkzeugs den Verdampferkopf aus der Verdampferkammer.
- Bereiten Sie einen neuen Verdampferkopf vor, indem Sie die Watte mit Liquid befeuchten, bis diese gleichmäßig glänzt.
- Stecken Sie den Verdampferkopf von unten in die Verdampferkammer.
- Schrauben Sie mit dem Uhrzeigersinn die Basis von unten auf die Verdampferkammer.

Glas austauschen:



- Sollte das Glas gebrochen sein, können sich Glassplitter in dem Tank und dem Verdampferkopf befinden. Stellen Sie umgehend das Dampfen ein und reinigen Sie den gesamten Verdampfer gründlich und tauschen Sie die Dichtungsringe und den Verdampferkopf aus.

- Schrauben Sie gegen den Uhrzeigersinn die Basis von der Verdampferkammer ab.
- Ziehen Sie mit leichten Drehbewegungen den Glastank sowie die Metallhülse von der Verdampferkammer ab.
- Reinigen Sie alle Komponenten gründlich.
- Setzen Sie einen neuen Glastank, einen neuen Verdampferkopf und neue Dichtungsringe entsprechend der Instandhaltungsanweisungen ein.
- Setzen Sie den Verdampfer, wie unter „Verdampfer zusammensetzen“ beschrieben, zusammen.

8. LAGERUNG

- Benutzen Sie den Verdampfer von SMB® über einen längeren Zeitraum nicht, schließen Sie die Luftzufuhr oder leeren Sie den Tank, entnehmen Sie den Verdampferkopf bzw. die Watte und reinigen Sie den Verdampfer.
- Bewahren Sie den Verdampfer außerhalb der Reichweite von Kindern und Haustieren auf.
- Achten Sie auf einen festen und sicheren Stand des Verdampfers.
- Lagern Sie den Verdampfer sauber und trocken; Vermeiden Sie hohe Luftfeuchtigkeit.
- Lagern Sie den Verdampfer nicht unter extremen Temperaturen; Vermeiden Sie längere direkte Sonneneinstrahlung.

9. ENTSORGUNG



- Die Verpackung muss umweltgerecht entsorgt werden.
- Produkte, die mit der durchgestrichenen Abfalltonne gekennzeichnet sind, gehören nicht in den Hausmüll. Diese Produkte von SMB® können Sie kostenlos in Ihrem Handel vor Ort oder an Sammelstellen der Kommunen abgeben. Erkundigen Sie sich hierzu bei Ihrer Gemeindeverwaltung, dem zuständigen Rathaus oder einem lokalen bzw. städtischen Abfallentsorgungsbetrieb.

10. ERSATZTEILLISTE

Folgende Ersatzteile können unter anderem für das Produkt von SMB® erworben werden:

- 28039vp5_Geekvape_B Series Coil 0,2Ω
- 29113vp5_Geekvape_B Series Coil 0,4Ω
- 29114vp5_Geekvape_B Series Coil 0,6Ω
- 27212vp5_Geekvape_B Series Coil 0,8Ω
- 29909vp5_Geekvape_B Series Coil 1,2Ω