

## Gebrauchsinformation

Bitte lesen Sie diese Gebrauchsinformation vor der Benutzung des Produktes sorgfältig durch und bewahren Sie diese für spätere Nachfragen auf.

## 1. Gebrauchs- und Aufbewahrungsanleitung

Setzen Sie das Produkt keinen feuchten Umgebungen oder extremen Temperaturen aus, da es sonst beschädigt werden könnte. Wenn versehentlich Wasser eintritt, stoppen Sie den Betrieb, um einen Kurzschluss zu verhindern. Benutzen Sie unser Produkt nicht häufiger oder für einen längeren Zeitraum als herkömmliche Zigaretten. Bewahren Sie das Produkt außerhalb der Reichweite von Kindern, Jugendlichen und Haustieren auf.

## 2. Gegenanzeigen

Bei Verwendung von Flüssigkeiten (Liquids) mit und ohne Nikotin: Bitte beachten Sie die Warnhinweise und Gebrauchsinformationen der Flüssigkeit-Produkte und vermeiden Sie diese keinesfalls mit anderen Substanzen. Benutzen Sie das Produkt nicht, wenn Sie ein bekanntes Problem mit Nikotin oder anderen Inhaltsstoffen der Flüssigkeiten haben. Bei Übelkeit, Schwindelgefühl oder Hautausschlag, das Produkt bitte nicht weiter benutzen und umgehend einen Arzt konsultieren. Die elektronische Zigarette dient **nicht** zur Raucherentwöhnung.

## 3. Warnhinweise

Die Abgabe an und die Verwendung durch Kinder und Jugendliche unter 18 Jahren sind untersagt. Das Produkt wird für Nichtraucher **nicht** empfohlen.

Dieses Produkt ist **nicht geeignet** für schwangere Frauen, Frauen, die in der Stillphase sind, Personen mit Herz-Kreislauferkrankungen, kardiovaskulären und respiratorischen Vorerkrankungen, Alkoholiker und Epileptiker. Benutzen Sie das Produkt nicht, wenn Sie an einer Lungenerkrankung (z.B. Asthma, COPD, Bronchitis, Lungentzündung) leiden. Der freigesetzte Dampf kann bei vorgeschädigter Lunge unter Umständen einen Asthmaanfall, Luftnot und Hustenanfälle auslösen. Sollten Beschwerden auftreten, suchen Sie bitte umgehend einen Arzt auf. Benutzen Sie unser Produkt nicht, wenn Sie ein bekanntes Problem (Allergien, Unverträglichkeiten usw.) mit Nikotin oder anderen Inhaltsstoffen unseres Produktes haben. Da das Produkt Glycerin enthält, kann es bei Diabetikern zu Hyperglykämie oder Glucosurie führen.

Bei Verwendung nikotinhaltiger Liquids: Nikotinhaltige Produkte sind **nicht geeignet** für Personen, die aus medizinischen Gründen auf Nikotinprodukte verzichten sollten. Wenn das Liquid verschluckt wird, wenden Sie sich an den Notruf. Sie können sich zusätzlich an den Giftnotruf in Ihrer Region wenden. (Bsp. 24h- Telefon: 030-19240)

## 4. Angaben zu möglichen nachteiligen Auswirkungen auf die Gesundheit

- keine bekannt, siehe Gebrauchsinformationen der Flüssigkeit (Liquid).

## 5. Angaben zur suchterzeugenden Wirkung

Soweit Sie Produkte mit nikotinhaltigen Flüssigkeiten (Liquids) verwenden, ist folgender Warnhinweis auf der Verpackung der Flüssigkeiten angebracht: „Dieses Produkt enthält Nikotin: einen Stoff, der stark abhängig macht.“

## 6. Angaben zu toxikologischen Daten

Bei Überhitzung der Flüssigkeit (Liquid) (über 240°C) in der elektronischen Zigarette können toxikologische Stoffe entstehen. Bitte verwenden Sie die elektronische Zigarette daher ausschließlich entsprechend der jeweiligen Herstellerempfehlung/Bedienungsanleitung. Der Gebrauch dieses Produkts erfolgt auf eigene Verantwortung.

## 7. Kontakt

Benötigen Sie zusätzliche Informationen oder haben Sie Fragen zu den Produkten und deren Anwendung, kontaktieren Sie bitte unsere ortsansässigen Shops oder besuchen Sie unsere Webseite: [www.ex-trade.net](http://www.ex-trade.net)

## Importeur:

EX-Trade GmbH & Co. KG, Kreuzacker-Ring 2,  
63814 Mainaschaff, Deutschland  
e-Mail: [info@ex-trade.net](mailto:info@ex-trade.net)  
[www.ex-trade.net](http://www.ex-trade.net)

Tel.: +49 (0)6021 / 58406-0  
Fax: +49 (0)6021 / 58406-19  
WEEE-Nr.: DE 54367836

Stand: 28.03.2019

EX-Trade  
GmbH & Co. KG

SMB®

CE



VAPORESSO

Luxe X3 Kit

1

EX-Trade  
GmbH & Co. KG



- Lassen Sie das Gerät nicht fallen, werfen Sie es nicht und wenden Sie keine übermäßige Kraft an, um Schäden zu vermeiden; Verwenden Sie das Gerät nicht, wenn Sie Schäden feststellen können.
- Nutzen Sie zum Laden nur das dazugehörige Ladekabel und einen Netzadapter mit einem Ladestrom von max. 2A und einer Spannungsausgabe von max. 5V.
- Bauen Sie das Gerät nicht auseinander und nehmen Sie keine Veränderungen vor.
- Füllen Sie frühzeitig Liquid nach, um Trockendampfen zu verhindern.
- Bei häufiger Nutzung kann sich der Verdampfer stark erhitzen; geben Sie ihm Zeit sich wieder abzukühlen.
- Wechseln Sie gegebenenfalls den Pod, wenn Sie die Geschmacksrichtung wechseln.
- Reinigen Sie den Verdampfer regelmäßig, da sich Kondensat und Schmutz absetzen kann.
- Bricht der Pod, können sich Splitter in dem Gerät befinden. Stellen Sie umgehend das Dampfen ein, reinigen Sie den gesamten Verdampfer gründlich und wechseln Sie den Pod.
- Sind Anzeichen von Rauch-, Hitze-, Geruch-, Geräusentwicklung, Verfärbungen oder Deformationen erkennbar, nehmen Sie umgehend einen sicheren Abstand zum Gerät ein.
- Produkte mit integriertem Akku sind bei sachgemäßer Handhabung unter den vom Hersteller angegebenen Parametern bei der Verwendung sicher. Durch Fehlbildung oder Umstände, die zu einem nicht ordnungsgemäßen Betrieb führen, kann es zu Undichtigkeiten und Austritt von Akku-Inhaltsstoffen und Zersetzungsprodukten kommen.
- Bei Beschädigung oder bei falscher Benutzung des Akkus kann dieser ausgasen und / oder es tritt Flüssigkeit aus dem Akku aus, die zu Reizungen, Verbrennungen und Verätzungen führen kann. Bei Kontakt die betroffenen Partien mit Wasser und Seife gründlich spülen und ärztlichen Rat einholen.
- Es wird davon abgeraten Firmware-Aktualisierungen durchzuführen oder Software von Drittanbietern aufzuspielen.
- Verwenden Sie ausschließlich im Fachhandel erworbenes Liquid und verdampfen Sie keine Öle oder anderweitig nicht reguliertes Liquid für elektronische Zigaretten.
- Trennen Sie bei Flugreisen Verdampfer und Akkuträger, durch Druckunterschiede ist es möglich, dass das Liquid ausläuft und in den Akkuträger gelangt. Kurzschlussgefahr

VAPORESSO

Luxe X3 Kit

Abbildungen des Produktes oder des Displays können von dem tatsächlichen Produkt abweichen.

3

## VAPORESSO: LUXE X3 KIT

ARTNR.: 218823

EX-Trade  
GmbH & Co. KG

Vielen Dank, dass Sie sich für SMB® entschieden haben.

## 1. PRODUKTBESCHREIBUNG

## LIEFERUMFANG:

1x Vapresso Luxe X3 Akkuträger  
1x Vapresso Luxe X Dual Siebpod 0,4Ω  
1x Vapresso Luxe X Dual Siebpod 0,6Ω  
1x USB-C Kabel  
1x Bedienungsanleitung

## TECHNISCHE DATEN\*:

Luxe X3 Kit:

Abmessungen:	107,6x31,4x22,8mm	Fassungsvermögen:	5ml
Akkukapazität:	2600mAh	Ladestrom:	5V / 2A
Leistungsbereich:	max. 45W	Display:	0,8"

## Luxe X Pods:

	Luxe X Dual Siebpod 0,4Ω	Luxe X Dual Siebpod 0,6Ω
Widerstand <sup>1</sup> :	0,4Ω	0,6Ω
Leistungsbereich <sup>1,2</sup> :	26-32W (optimal 30W)	20-26W (optimal 24W)
Dampfart <sup>2</sup> :	DL <sup>3</sup>	DL <sup>3</sup>

<sup>1</sup> Diese Informationen stehen auch auf dem einzelnen Verdampferkopf.

<sup>2</sup> Empfehlungen

<sup>3</sup> Subohmdampfen: Mit einem starken Zug den Dampf direkt in die Lunge inhalieren.

## 2. SICHERHEITSHINWEISE



- Wenn das Gerät nicht in Nutzung ist, schalten Sie es aus.
- Benutzen Sie den Verdampfer über einen längeren Zeitraum nicht, schließen Sie die Luftzufuhr oder leeren Sie den Tank, entnehmen Sie den Verdampferkopf und reinigen Sie den Verdampfer.
- Lagern Sie das Gerät sauber und trocken; Vermeiden Sie hohe Luftfeuchtigkeit.
- Tauchen Sie das Gerät nicht unter Wasser und schützen Sie es vor Regen und Feuchtigkeit.
- Setzen Sie das Gerät keinen extremen Temperaturen aus; Einsatz, Ladung und Lagerung des Gerätes nur im Temperaturbereich von -10°C bis +40°C; Vermeiden Sie längere direkte Sonneneinstrahlung.
- Schützen Sie das Gerät vor offenem Feuer. Werfen Sie es niemals ins Feuer (Explosionsgefahr).

VAPORESSO \* Herstellerangaben

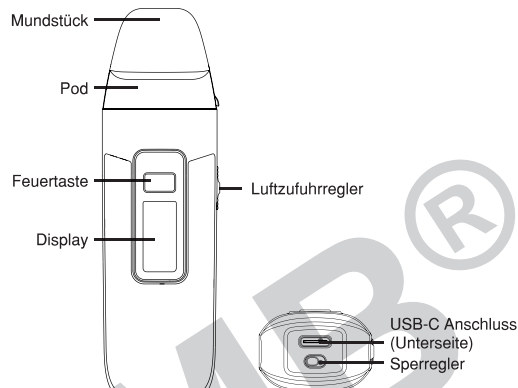
Luxe X3 Kit

2

EX-Trade  
GmbH & Co. KG

## 3. PRODUKT- UND FUNKTIONSÜBERSICHT

## PRODUKTÜBERSICHT



## SCHUTZFUNKTIONEN UND SIGNALE

(Schutz-)Funktion	Erklärung und Maßnahmen
Feuerzeitschutz	⇒ Wenn die Feuertaste für mehr als 8 Sekunden durchgehend gedrückt wird, stoppt das Gerät automatisch die Ausgabe. ⇒ Die LED-Anzeige blinkt 2x und das Display zeigt den aktuellen Akkustand an.
Kurzschlusschutz oder Niedriger Widerstand	⇒ Es ist ein Kurzschluss aufgetreten oder der Widerstand ist zu niedrig. ➢ Überprüfen Sie Ihren Pod und verwenden Sie gegebenenfalls einen anderen Pod. ⇒ Die LED-Anzeige blinkt 5x, das Display zeigt: „E1“ und das Gerät stoppt.
Verdampfererkennung oder Hoher Widerstand	⇒ Es wird kein Verdampfer erkannt oder der Widerstand ist zu hoch. ➢ Überprüfen Sie Ihren Pod und verwenden Sie gegebenenfalls einen anderen Pod. ⇒ Die LED-Anzeige blinkt 4x, das Display zeigt: „E2“ und das Gerät stoppt.
Temperaturschutz	⇒ Das Gerät ist überhitzt. ➢ Lassen Sie das Gerät abkühlen. ⇒ Die LED-Anzeige blinkt 3x, das Display zeigt: „E3“ und das Gerät stoppt.

VAPORESSO

Luxe X3 Kit

4

(Schutz-)Funktion	Erklärung und Maßnahmen
Akkustand niedrig	<ul style="list-style-type: none"> <li>Der Akkustand ist niedrig.</li> <li>Laden Sie das Gerät wieder auf.</li> <li>Die LED-Anzeige blinkt 10x, das Display zeigt: „0%“ und das Gerät stoppt.</li> </ul>

#### 4. INBETRIEBNAHME

##### Kit zusammensetzen:

- Stecken Sie den Pod in den Akkuträger.

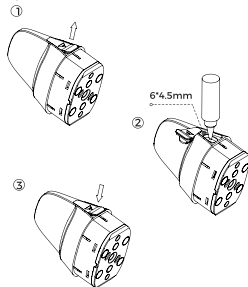
##### Liquid einfüllen:

- Kompatibel mit allen Nachfüllbehältern, deren Ausgießer einen Durchmesser von 6x4,5mm nicht übersteigt.

- Achten Sie stets darauf, dass der Tank ausreichend gefüllt ist, um Trockendampfen zu vermeiden.
- Lassen Sie den befüllten Tank mit einem neuen Verdampferkopf für mindestens 10 Minuten senkrecht stehen, bevor Sie diesen in Betrieb nehmen, damit sich die Watte mit Liquid vollsaugen kann.
- Die Spitze der Flasche darf nicht zu dick sein, um verlustfrei und sauber nachfüllen zu können.
- Achten Sie darauf, dass kein Liquid auf Ihre Haut gelangt, ansonsten waschen Sie die betroffenen Stellen gründlich ab.

- Auf der Seite des Pods befindet sich die Silikonabdeckung.

- Öffnen Sie die Silikonabdeckung.
- Füllen Sie das Liquid durch die Öffnung in den Pod.
- Schließen Sie die Silikonabdeckung.



##### Akku aufladen:

- Verwenden Sie bei interner Aufladung nur Netzadapter mit einem Ladestrom von maximal 2A und einer Spannungsabgabe von maximal 5,0 V.

- Verbinden Sie das Gerät über das beiliegende USB-C Kabel mit Ihrem PC oder über einen geeigneten Wandadapter mit dem Stromnetz.
- Während des Ladevorgangs blinkt die Akkustands-Anzeige auf dem Display durchgehend.
- Ist der Ladevorgang abgeschlossen, stoppt das Blinken.



Luxe X3 Kit

5

#### 5. BETRIEB

##### Gerät ein- und ausschalten:

- Drücken Sie die Feuertaste 5 Mal innerhalb von 2 Sekunden, um das Gerät ein-/auszuschalten.

##### Dampfen:

- Achten Sie darauf, dass Sie Ihr Gerät entsprechend des Verdampferwiderstandes eingestellt haben, bevor Sie dampfen.
- Halten Sie die Feuertaste gedrückt, um zu dampfen.
- Warten Sie etwa eine halbe Sekunde, bevor Sie an der E-Zigarette ziehen.
- Lassen Sie die Feuertaste los, wenn Sie Ihren Zug beendet haben.
- Alternativ: Ziehen Sie direkt an dem Mundstück (Zugautomatik).

##### Luftzufuhr anpassen:

- Dampfen Sie nicht bei komplett geschlossener Luftzufuhr.
- Achten Sie vor allem im Subohm-Bereich auf eine ausreichende Luftzufuhr.
- Schieben Sie den Luftzufuhrregler, um die Luftzufuhr entsprechend Ihres Geschmacks zu erhöhen oder zu reduzieren.
- Je größer die Luftzufuhr-Öffnungen sind, desto mehr Luft wird eingeogen.

##### Leistung anpassen:

- Drücken Sie die Feuertaste 3 Mal schnell hintereinander, um die Leistungseinstellung zu öffnen.
- Drücken Sie die Feuertaste erneut, um die Leistung zu erhöhen.
- Warten Sie 3 Sekunden, um die Eingabe zu bestätigen.

##### Leistung und Akkustand überprüfen:

- Drücken Sie kurz die Feuertaste oder stecken Sie den Pod erneut in den Akkuträger, um die Leistung und den Akkustand anzeigen zu lassen.

##### Gerät (ent-)sperren:

- Auf der Unterseite des Gerätes befindet sich ein Sperrregler.
- Nutzen Sie diesen, um das Gerät (Display & Feuertaste) zu (ent-)sperren.

##### LED-Anzeige (ein-)ausschalten:

- Drücken Sie die Feuertaste 4 Mal schnell hintereinander, um die LED-Anzeige zu (de-)aktivieren.

#### 6. REINIGUNG

##### Verdampferkomponenten reinigen:

- Verwenden Sie keine chemischen Reinigungsmittel, da diese die Dichtungsringe angreifen können.
- Ziehen Sie den Pod aus dem Akkuträger.
- Nutzen Sie ein trockenes Wattestäbchen, um die Kontakte von Kondensat und Schmutz zu befreien.



Luxe X3 Kit

6

#### 7. INSTANDHALTUNG

- Warten Sie mit Instandhaltungsarbeiten nach dem Betrieb, bis der Verdampfer vollständig abgekühlt ist, um Verbrennungen zu verhindern.
- Stellen Sie vor Instandhaltungsarbeiten sicher, dass keine Stromzufuhr mehr besteht, indem Sie den Verdampfer von dem Akkuträger abschrauben oder Sie den Akkuträger ausschalten.

##### Pod wechseln:

- Mit andauernder Nutzung nimmt die Geschmacksintensität und die Dampfmenge ab oder der Dampf schmeckt verbrannt. Stellen Sie dies fest, sollten Sie den Pod austauschen.

- Wechseln Sie den Pod bestenfalls nur dann, wenn der Tank leer ist.
- Lassen Sie nach dem Wechsel des Pods den erstmals befüllten Pod für mindestens 10 Minuten senkrecht stehen, damit sich die Watte mit Liquid vollsaugen kann.

- Ziehen Sie den Pod aus dem Akkuträger.
- Stecken Sie den neuen Pod in den Akkuträger.

#### 8. LAGERUNG

- Wenn Sie das Gerät von SMB® für einen längeren Zeitraum nicht nutzen, schalten Sie es aus.
- Benutzen Sie den Verdampfer von SMB® über einen längeren Zeitraum nicht, schließen Sie die Luftzufuhr oder leeren Sie den Tank, entnehmen Sie den Verdampferkopf und reinigen Sie den Verdampfer.
- Entsprechend der Industriestandards und -normen verliert der Akku bei längerer Lagerung nach 3 Monaten 5% bis 10%, nach 6 Monaten 15% bis 20% und nach einem Jahr 25% bis 30% seiner Leistung. Um eine lange Lebensdauer zu unterstützen, wird empfohlen, den Akku mindestens einmal im Quartal aufzuladen.
- Bewahren Sie die Produkte außerhalb der Reichweite von Kindern und Haustieren auf.
- Achten Sie auf einen festen und sicheren Stand der Produkte.
- Lagern Sie die Produkte sauber und trocken; Vermeiden Sie hohe Luftfeuchtigkeit.
- Lagern Sie die Produkte nicht unter extremen Temperaturen; Halten Sie den zulässigen Temperaturbereich (-10 °C bis +40 °C) des Gerätes mit integriertem Akku ein; Vermeiden Sie längere direkte Sonneneinstrahlung.

#### 9. ENTSORGUNG

- Die Verpackung muss umweltgerecht entsorgt werden.
- Produkte, die mit der durchgestrichenen Abfalltonne gekennzeichnet sind, gehören nicht in den Hausmüll. Diese Produkte von SMB® können Sie kostenlos in Ihrem Handel vor Ort oder an Sammelstellen der Kommunen abgeben. Erkundigen Sie sich hierzu bei Ihrer Gemeindeverwaltung, dem zuständigen Rathaus oder einem lokalen bzw. städtischen Abfallentsorgungsbetrieb.

#### 10. ERSATZTEILLISTE

Folgende Ersatzteile können unter anderem für das Produkt von SMB® erworben werden:

27463vp2\_Vaporesso\_Luxe X Dual Sieb Pod 0,4Ω  
27464vp2\_Vaporesso\_Luxe X Dual Sieb Pod 0,6Ω



Luxe X3 Kit

7