

aspire 1
Flexus SE Kit

³ Backendampfen: Mit einem sanften Zug den Dampf erst in den Mund ziehen und dann in die Lunge inhalieren.

- *Wenn das Gerät nicht in Nutzung ist, schalten Sie es aus.*
- *Benutzen Sie den Pod über einen längeren Zeitraum nicht, leeren Sie den Pod, entnehmen Sie den Verdampferkopf und reinigen Sie den Pod.*
- *Lagern Sie das Gerät sauber und trocken; Vermeiden Sie hohe Luftfeuchtigkeit.*
- *Tauchen Sie das Gerät nicht unter Wasser und schützen Sie es vor Regen und Feuchtigkeit.*
- *Setzen Sie das Gerät keinen extremen Temperaturen aus; Einsatz, Ladung und Lagerung des Gerätes nur im Temperaturbereich von -10°C bis. +40°C; Vermeiden Sie längere direkte Sonneneinstrahlung.*
- *Schützen Sie das Gerät vor offenem Feuer. Werfen Sie es niemals ins Feuer (Explosionsgefahr).*
- *Lassen Sie das Gerät nicht fallen, werfen Sie es nicht und wenden Sie keine übermäßige Kraft an, um Schäden zu vermeiden; Verwenden Sie das Gerät nicht, wenn Sie Schäden feststellen können.*
- *Nutzen Sie zum Laden ein geeignetes Ladekabel und einen Netzadapter mit einem Ladestrom von max. 2,0A und einer Spannungsausgabe von max. 5V.*
- *Bauen Sie das Gerät nicht auseinander und nehmen Sie keine Veränderungen vor.*
- *Füllen Sie frühzeitig Liquid nach, um Trockendampfen zu verhindern.*
- *Bei häufiger Nutzung kann sich der Pod stark erhitzen; geben Sie ihm Zeit sich wieder abzukühlen.*
- *Wechseln Sie gegebenenfalls den Verdampferkopf, wenn Sie die Geschmacksrichtung wechseln.*

Flexus SE Kit

- *Reinigen Sie den Pod regelmäßig, da sich Kondensat und Schmutz absetzen kann.*
- *Bricht der Pod, können sich Splitter in dem Pod befinden. Stellen Sie umgehend das Dampfen ein, reinigen Sie das gesamte Gerät gründlich und wechseln Sie den Pod sowie den Verdampferkopf.*
- *Sind Anzeichen von Rauch-, Hitze-, Geruch-, Geräuscentwicklung, Verfärbungen oder Deformationen erkennbar, nehmen Sie umgehend einen sicheren Abstand zum Gerät ein.*
- *Produkte mit integriertem Akku sind bei sachgemäßer Handhabung unter den vom Hersteller angegebenen Parametern bei der Verwendung sicher. Durch Fehlbehandlung oder Umstände, die zu einem nicht ordnungsgemäßen Betrieb führen, kann es zu Undichtigkeiten und Austritt von Akku-Inhaltsstoffen und Zersetzungsprodukten kommen.*
- *Bei Beschädigung oder bei falscher Benutzung des Akkus kann dieser ausgasen und / oder es tritt Flüssigkeit aus dem Akku aus, die zu Reizungen, Verbrennungen und Verätzungen führen kann. Bei Kontakt die betroffenen Partien mit Wasser und Seife gründlich spülen und ärztlichen Rat einholen.*
- *Es wird davon abgeraten Firmware-Aktualisierungen durchzuführen oder Software von Drittanbietern aufzuspielen.*
- *Verwenden Sie ausschließlich im Fachhandel erworbenes Liquid und verdampfen Sie keine Öle oder anderweitig nicht reguliertes Liquid für elektronische Zigaretten.*
- *Trennen Sie bei Flugreisen Pod und Akkuträger, durch Druckunterschiede ist es möglich, dass das Liquid ausläuft und in den Akkuträger gelangt. Kurzschlussgefahr*

Das Diagramm zeigt eine Seitenansicht des Verdampfers. Die Beschriftungen und ihre Positionen sind:

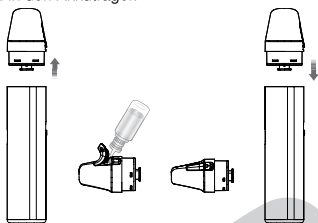
- Verdampferkopf (Innenliegend)**: Zeigt auf den inneren Kopf des Verdampfers.
- Silikonabdeckung**: Zeigt auf die Abdeckung des Verdampferkopfs.
- LED-Anzeige**: Zeigt auf die kleine Leuchte am oberen Ende des Stängels.
- USB-C Anschluss (Seite)**: Zeigt auf den Anschluss am unteren Ende des Stängels.
- Luftzufuhrregler**: Zeigt auf den Regler am unteren Ende des Stängels.

Signal	Meldung	Beschreibung
LED blinkt 10x blau und rot	Feuerzeitschutz	⇒ Wenn die Leistungsausgabe länger als 6 Sekunden andauert, stoppt das Gerät den Betrieb.
LED blinkt 3x blau und rot	Kurzschlusschutz	⇒ Es ist ein Kurzschluss aufgetreten oder der Verdampferwiderstand ist zu niedrig. ➤ Überprüfen Sie Ihren Verdampferkopf und verwenden Sie gegebenenfalls einen anderen Verdampferkopf.
LED blinkt 15x rot	Niedrige Akkuspannung	⇒ Die Akkuspannung ist zu niedrig. ➤ Laden Sie das Gerät wieder auf.
LED leuchtet 3 Sekunden gelb	Überhitzungsschutz	⇒ Die Gerätetemperatur ist zu hoch. ➤ Lassen Sie das Gerät abkühlen.

Akkuspannung	LED Farbe
100-60%	grün
60-30%	blau
30-0%	rot

- Achten Sie stets darauf, dass der Tank ausreichend gefüllt ist, um Trockendampfen zu vermeiden.
- Lassen Sie den befüllten Tank mit einem neuen Verdampferkopf für mindestens 10 Minuten senkrecht stehen, bevor Sie diesen in Betrieb nehmen, damit sich die Watte mit Liquid vollsaugen kann.
- Die Spitze der Flasche darf nicht zu dick sein, um verlustfrei und sauber nachfüllen zu können.
- Achten Sie darauf, dass kein Liquid auf Ihre Hände gelangt, ansonsten waschen Sie Ihre Hände gründlich ab.

- Ziehen Sie den Pod aus dem Akkuträger.
- Öffnen Sie die seitliche Silikonabdeckung des Pods.
- Füllen Sie das Liquid in die Einfüllöffnung auf der Seite des Pods.
- Schließen Sie die Silikonabdeckung wieder.
- Stecken Sie den Pod in den Akkuträger.



Akku aufladen:

- ! **Verwenden Sie bei Wandaufladung nur Netzadapter mit einem Ladestrom von max. 2,0A und einer Spannungsausgabe von max. 5 V.**
- Verbinden Sie das Gerät über ein USB-C Kabel mit Ihrem PC oder über einen Netzadapter mit dem Stromnetz.

5. BETRIEB

Gerät (ent-)sperren:

- Wenn das Gerät gesperrt ist, stecken sie den Pod mehrmals raus und wieder rein.
- ⇒ Die LED-Anzeige blinkt 1x blau.

Dampfen:

- Ziehen Sie an dem Mundstück der E-Zigarette.

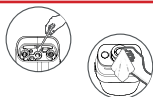
Luftzufuhr anpassen:

- ! **Dampfen Sie nicht bei komplett geschlossener Luftzufuhr.**
- Schieben Sie den Luftzufuhrregler, um die Luftzufuhr entsprechend Ihres Geschmacks zu erhöhen oder zu reduzieren.
- ⇒ Je größer die Luftzufuhr-Öffnungen, desto mehr Luft wird eingeogen.

6. REINIGUNG

Komponenten reinigen:

- ! **Verwenden Sie keine Reinigungsmittel, da diese die Dichtungsringe angreifen können.**
- Überprüfen Sie vor dem Zusammenbau die Vollständigkeit und Positionierung der Dichtungsringe.



9. ENTSORGUNG

- ! **Die Verpackung muss umweltgerecht entsorgt werden.**
- Produkte, die mit der durchgestrichenen Abfalltonne gekennzeichnet sind, gehören nicht in den Hausmüll. Diese Produkte von SMB® können Sie kostenlos in Ihrem Handel vor Ort oder an Sammelstellen der Kommunen abgeben. Erkundigen Sie sich hierzu bei Ihrer Gemeindeverwaltung, dem zuständigen Rathaus oder einem lokalen bzw. städtischen Abfallentsorgungsbetrieb.

10. ERSATZTEILLISTE

Folgende Ersatzteile können für das Produkt von SMB® erworben werden:

- 29269vp5_Aspire_AF Sieb Verdampferkopf 0,6Ω
- 29661vp5_Aspire_AF Sieb Verdampferkopf 0,8Ω
- 29324vp5_Aspire_AF Sieb Verdampferkopf 1,0Ω
- 27308_Aspire_Flexus SE Leerpod 3ml

7. INSTANDHALTUNG

- ! **Warten Sie mit Instandhaltungsarbeiten nach dem Betrieb, bis der Pod vollständig abgekühlt ist, um Verbrennungen zu verhindern.**
- Stellen Sie vor Instandhaltungsarbeiten sicher, dass keine Stromzufuhr mehr besteht, indem Sie den Pod von dem Akkuträger abziehen oder Sie den Akkuträger ausschalten.

Verdampferkopf wechseln:

- i **Mit andauernder Nutzung nimmt die Geschmacksintensität und die Dampfmenge ab oder der Dampf schmeckt verbrannt. Stellen Sie dies fest, sollten Sie den Verdampferkopf austauschen.**
- ! **Warten Sie mit dem Austauschen nach dem Betrieb, bis der Verdampfer vollständig abgekühlt ist, um Verbrennungen zu verhindern.**
- Lassen Sie nach dem Wechsel des Verdampferkopfes den erstmals befüllten Tank für mindestens 10 Minuten senkrecht stehen, damit sich die Watte mit Liquid vollsaugen kann.

- Ziehen Sie den Pod aus dem Akkuträger.
- Ziehen Sie den Verdampferkopf aus dem Pod.
- Bereiten Sie einen neuen Verdampferkopf vor, indem Sie die Watte mit Liquid befeuchten, bis diese gleichmäßig glänzt.
- Stecken Sie den Verdampferkopf von unten passend in den Pod.
- Stecken Sie den Pod in den Akkuträger

8. LAGERUNG

- Wenn Sie das Gerät von SMB® für einen längeren Zeitraum nicht nutzen, schalten Sie es aus.
- Benutzen Sie den Verdampfer von SMB® über einen längeren Zeitraum nicht, schließen Sie die Luftzufuhr oder leeren Sie den Tank, entnehmen Sie den Verdampferkopf und reinigen Sie den Verdampfer.
- Entsprechend der Industriestandards und -normen verliert der Akku bei längerer Lagerung nach 3 Monaten 5% bis 10%, nach 6 Monaten 15% bis 20% und nach einem Jahr 25% bis 30% seiner Leistung. Um eine lange Lebensdauer zu unterstützen, wird empfohlen, den Akku mindestens einmal im Quartal aufzuladen.
- Bewahren Sie die Produkte außerhalb der Reichweite von Kindern und Haustieren auf.
- Achten Sie auf einen festen und sicheren Stand der Produkte.
- Lagern Sie die Produkte sauber und trocken; Vermeiden Sie hohe Luftfeuchtigkeit.
- Lagern Sie die Produkte nicht unter extremen Temperaturen; Halten Sie den zulässigen Temperaturbereich (-10 °C bis +40 °C) des Gerätes mit integriertem Akku ein; Vermeiden Sie längere direkte Sonneneinstrahlung.