

Gebrauchsinformation

Bitte lesen Sie diese Gebrauchsinformation vor der Benutzung des Produktes sorgfältig durch und bewahren Sie diese für spätere Nachfragen auf.

1. Gebrauchs- und Aufbewahrungsanleitung

Bitte vor Gebrauch des Produktes die zusätzlichen Hinweise auf der Verpackung des Produktes lesen. Setzen Sie das Produkt keinen feuchten Umgebungen oder extremen Temperaturen aus, da es sonst beschädigt werden könnte. Sorgen Sie für gute Belüftung bei Lagerung sowie Transport des Gerätes. Bei Nichtbeachten der Sicherheits-hinweise besteht Überhitzungs-, mit Feuer- und/oder Explosionsgefahr sowie der Gefahr des Austritts gefährlicher Flüssigkeiten. Bewahren Sie das Produkt außerhalb der Reichweite von Kindern, Jugendlichen und Haustieren auf.

2. Gegenanzeigen

Bei Verwendung von Flüssigkeiten (Liquids) mit und ohne Nikotin: Bitte beachten Sie die Warnhinweise und Gebrauchsinformationen der Flüssigkeits-Produkte und vermei-schen Sie diese keinesfalls mit anderen Substanzen. Benutzen Sie das Produkt nicht, wenn Sie ein bekanntes Problem mit Nikotin oder anderen Inhaltsstoffen der Flüssig-keiten haben. Bei Übelkeit, Schwindelgefühl oder Hautausschlag, das Produkt bitte nicht weiter benutzen und umgehend einen Arzt konsultieren. Die elektronische Zigarette dient nicht zur Raucherentwöhnung.

3. Sicherheitshinweise

- Das Gerät mit eingebautem Akku darf ausschließlich mit einem geeigneten Ladegerät aufgeladen werden.
- Nehmen Sie keine Änderung an dem Gerät vor. Bauen Sie das Gerät nicht auseinander oder reparieren Sie dieses.
- Bewahren Sie das Gerät niemals an Orten auf, die der Einwirkung von Feuchtigkeit, Staub oder hohen Temperaturen ausgesetzt ist. Bitte beachten Sie auch, dass Sie das Gerät niemals Nässe oder Feuchtigkeit (Regen, Salzwasser, oder sonstige Flüssigkeiten) aussetzen und ein feuchtes oder nasses Gerät in keinem Fall verwenden oder aufladen.
- Werfen Sie das Gerät niemals ins Feuer und bewahren Sie das Gerät vor Wärmequellen (Heizung, Sonneneinstrahlung oder sonstigen hohen Temperaturen). Dies gilt auch für das Aufladen des Gerätes.
- Vermeiden Sie jeglichen Kontakt mit Flüssigkeiten, die bei Beschädigung aus dem Gerät austreten. Es besteht Verletzungs-, bei Augenkontakt sogar Erblindungsgefahr: Augen nicht reiben und sofort mit klarem Wasser ausspülen. Unverzüglich einen Arzt/ Notarzt kontaktieren.
- Setzen Sie das Ladekabel niemals unter Gewaltanwendung in den Ladeanschluss ein.
- Das Verschütten des Gerätes ist sehr gefährlich. Falls das Gerät verschüttet wird, sofort einen Arzt/ Notarzt rufen.
- Schützen Sie das Gerät vor Erschütterungen, hohen Gewichtbelastungen oder sonstigen schädlichen Einwirkungen, die zu Beschädigungen des Gerätes führen kann.
- Falls Sie Störungen - wie den Ausritt von Flüssigkeiten, Verfärbungen, Verformungen, Überhitzung oder Geruchsentwicklung, besonders während des Gebrauchs oder des Ladevorgangs - feststellen, nehmen Sie sofort einen sicheren Abstand zu dem Gerät ein.
- Halten Sie das beschädigte Gerät fern von Feuer oder Wärmequellen, eventuell ausgetretene Flüssigkeit kann sich entzünden.
- Lassen Sie das Gerät beim Ladevorgang nicht unbeaufsichtigt.
- Falls ausgeflossene Flüssigkeiten auf die Haut oder die Kleidung gelangen, spülen Sie diese Stellen sofort mit kaltem, klarem Wasser ab. Konsultieren Sie einen Arzt.
- Falls der Ladevorgang nicht in der vorgeschriebenen Zeit abgeschlossen ist, muss dieser abgebrochen werden.
- Laden Sie das Gerät nicht bei extrem hohen oder niedrigen Temperaturen. Die empfohlene Umgebungstemperatur liegt zwischen 10°C und 40°C.
- Das Gerät ist zum Zeitpunkt des Kaufs nicht aufgeladen oder nur schwach geladen und muss vor dem ersten Gebrauch vollständig geladen werden. Laden Sie das Gerät auch nach längerem Nichtgebrauch erneut vollständig auf.
- Durch das Laden und Entladen des Gerätes verringert sich die Akkuleistung.
- Lagern Sie das Gerät bei Nichtgebrauch an einem kühlen und trockenen Ort. Lagern und transportieren Sie das Gerät niemals zusammen mit anderen metallischen Gegenständen. Sorgen Sie für ausreichend Belüftung.

4. Entsorgung:

Produkte, die mit der durchgestrichenen Abfalltonne gekennzeichnet sind, gehören nicht in den Hausmüll. Diese Produkte von SMB® können Sie kostenlos in Ihrem lokalen Pod vor Ort oder an Sammelstellen der Kommunen abgeben. Erkundigen Sie sich hierzu bei Ihrer Gemeindeverwaltung, dem zuständigen Rathaus oder einem lokalen bzw. staatlichen Abfallentsorgungsbetrieb.

5. Warnhinweise

Die Abgabe an und die Verwendung durch Kinder und Jugendliche unter 18 Jahren ist untersagt. Das Produkt wird für Nichtraucher nicht empfohlen. Dieses Produkt ist nicht geeignet für schwangere Frauen, Frauen, die in der Stillphase sind, Personen mit Herz-Kreislauferkrankungen, kardiovaskulären und respiratorische Vorerkrankungen, Alkoholiker und Epileptiker. Benutzen Sie das Produkt nicht, wenn Sie an einer Lungenerkrankung (z.B. Asthma, COPD, Bronchitis, Lungentzündung) leiden. Der freigesetzte Dampf kann bei vorgeschädigter Lunge unter Umständen einen Asthmaanfall, Lufthnot und Hustenanfälle auslösen. Sollten Beschwerden auftreten, suchen Sie bitte umgehend einen Arzt auf. Benutzen Sie unser Produkt nicht, wenn Sie ein bekanntes Problem (Allergien, Unverträglichkeiten usw.) mit Nikotin oder anderen Inhaltsstoffen unseres Produktes haben. Da das Produkt Glykolin enthält, kann es bei Überkochen zu Hyperglykämie oder Glukoseurie führen. Bei Verwendung nikotinhaltiger Liquids: Nikotinhaltige Produkte sind nicht geeignet für Personen, die aus medizinischen Gründen auf Nikotinprodukte verzichten sollten. Wenn das Liquid verschluckt wird, wenden Sie sich an den Notruf. Sie können sich zusätzlich an den Giftnotruf in Ihrer Region wenden. (Bsp. 24h- Telefon: 030-19240)

6. Angaben zu möglichen nachteiligen Auswirkungen auf die Gesundheit

- keine bekannt, siehe Gebrauchsinformation der Flüssigkeit (Liquid).

7. Angaben zur sucherzeugenden Wirkung

Soweit Sie Produkte mit nikotinhaltigen Flüssigkeiten (Liquids) verwenden, ist folgender Warnhinweis auf der Verpackung der Flüssigkeiten angebracht: „Dieses Produkt enthält Nikotin, einen Stoff, der stark abhängig macht.“

8. Angaben zu toxiskologischen Daten

Bei Überdosis der Flüssigkeit (Liquid) (über 240°C) in der elektronischen Zigarette können toxiskologische Stoffe entstehen. Bitte verwenden Sie die elektronische Zigarette daher ausschließlich entsprechend der jeweiligen Herstellerempfehlung/Bedienungsanleitung. Der Gebrauch dieses Produktes erfolgt auf eigene Verantwortung.

9. Kontakt

Benötigen Sie zusätzliche Informationen oder haben Sie Fragen zu den Produkten und deren Anwendung, kontaktieren Sie bitte unsere ortsansässigen Shops oder besuchen Sie unsere Website: www.ex-trade.net

Altgeräte/ Batterieentsorgung

Hinweise zur Batterieentsorgung Batteriesetz (BattG)

Als Endnutzer sind Sie gesetzlich dazu verpflichtet, gebrauchte Batterien und Akkus fachgerecht zu entsorgen.

Diese dürfen nicht über den Hausmüll entsorgt werden, sondern sind in dafür vorgesehenen kommunalen Sammelstellen oder im Handel zurückzugeben. Alternativ können Sie Altakkus, die wir als Neubatterien im Sortiment führen oder geführt haben, unentgeltlich an unseren Versandlager (EX-Trade GmbH & Co. KG Kreuzacker Ring 2, 63814 Mainaschaff) zurückgeben.

Die auf den Batterien abgebildeten Symbole haben folgende Bedeutung:

Das Symbol der durchgekreuzten Mülltonne bedeutet, dass die Batterie nicht in den Hausmüll gegeben werden darf.

Pb = Batterie enthält mehr als 0,004 Masseprozent Blei
Cd = Batterie enthält mehr als 0,002 Masseprozent Cadmium
Hg = Batterie enthält mehr als 0,0005 Masseprozent Quecksilber.

Bitte beachten Sie die vorstehenden Hinweise.

Altgeräteentsorgungsnummer:
WEEE-Reg-Nr.: DE 54367836

Importeur:
EX-Trade GmbH & Co. KG, Kreuzacker Ring 2,
63814 Mainaschaff, Deutschland
e-Mail: info@ex-trade.net
www.ex-trade.net

Tel.: +49 (0)6021 / 58406-0
Fax: +49 (0)6021 / 58406-19
WEEE-Nr.: DE 54367836



Stand: 15.07.2024

ASPIRE: MAGNUM NANO

ARTNR.: 215024

Vielen Dank, dass Sie sich für SMB® entschieden haben!

1. PRODUKTBESCHREIBUNG

LIEFERUMFANG


- 1x Aspire Magnum Nano Mod
- 1x Aspire Magnum Pod 0,4Ω
- 1x Ersatz Mundstück
- 1x USB-C Kabel
- 1x Bedienungsanleitung

TECHNISCHE DATEN*

Magnum Nano Kit:

Abmessungen:	123,5mm x Ø34mm	Akkukapazität:	1800mAh
Fassungsvermögen:	6ml	Ladestrom:	5V / 2A
Widerstand (Pod)	0,4Ω		

2. SICHERHEITSHINWEISE


- 
- Wenn das Gerät nicht in Nutzung ist, schalten Sie es aus.
 - Benutzen Sie den Pod über einen längeren Zeitraum nicht, leeren Sie den Pod, entnehmen Sie den Verdampferkopf und reinigen Sie den Pod.
 - Lagern Sie das Gerät sauber und trocken; Vermeiden Sie hohe Luftfeuchtigkeit.
 - Tauchen Sie das Gerät nicht unter Wasser und schützen Sie es vor Regen und Feuchtigkeit.
 - Setzen Sie das Gerät keinen extremen Temperaturen aus; Einsatz, Ladung und Lagerung des Gerätes nur im Temperaturbereich von -10°C bis +40°C; Vermeiden Sie längere direkte Sonneneinstrahlung.
 - Schützen Sie das Gerät vor offenem Feuer. Werfen Sie es niemals ins Feuer (Explosionsgefahr).
 - Lassen Sie das Gerät nicht fallen, werfen Sie es nicht und wenden Sie keine übermäßige Kraft an, um Schäden zu vermeiden; Verwenden Sie das Gerät nicht, wenn Sie Schäden feststellen können.
 - Nutzen Sie zum Laden nur das dazugehörige Ladekabel und einen Netzadapter mit einem Ladestrom von max. 2,0A und einer Spannungsausgabe von max. 5V.
 - Bauen Sie das Gerät nicht auseinander und nehmen Sie keine Veränderungen vor.
 - Füllen Sie frühzeitig Liquid nach, um Trockendampfen zu verhindern.
 - Bei häufiger Nutzung kann sich der Pod stark erhitzen; geben Sie ihm Zeit sich wieder abzukühlen.
 - Wechseln Sie gegebenenfalls den Pod, wenn Sie die Geschmacksrichtung wechseln.
 - Reinigen Sie den Pod regelmäßig, da sich Kondensat und Schmutz absetzen kann.



aspire

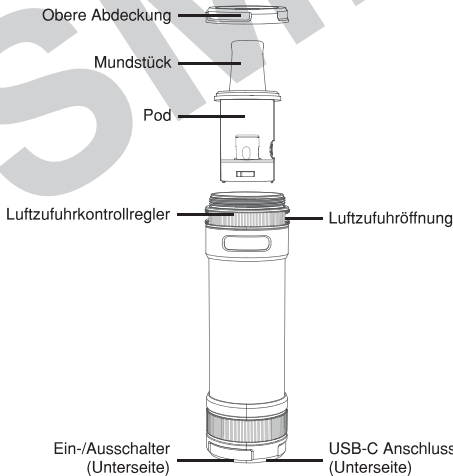
Herstellerangaben


Magnum Nano



- Bricht der Pod, können sich Splitter in dem Pod befinden. Stellen Sie umgehend das Dampfen ein, reinigen Sie das gesamte Gerät gründlich und wechseln Sie den Pod.
- Sind Anzeichen von Rauch-, Hitze-, Geruch-, Geräuscentwicklung, Verfärbungen oder Deformationen erkennbar, nehmen Sie umgehend einen sicheren Abstand zum Gerät ein.
- Produkte mit integriertem Akku sind bei sachgemäßer Handhabung unter den vom Hersteller angegebenen Parametern bei der Verwendung sicher. Durch Fehlbehandlung oder Umstände, die zu einem nicht ordnungsgemäßen Betrieb führen, kann es zu Undichtigkeiten und Austritt von Akku-Inhaltsstoffen und Zersetzungsprodukten kommen.
- Bei Beschädigung oder bei falscher Benutzung des Akkus kann dieser ausgasen und/oder es tritt Flüssigkeit aus dem Akku aus, die zu Reizungen, Verbrennungen und Verätzungen führen kann. Bei Kontakt die betroffenen Partien mit Wasser und Seife gründlich spülen und ärztlichen Rat einholen.
- Es wird davon abgeraten Firmware-Aktualisierungen durchzuführen oder Software von Drittanbietern aufzuspüren.
- Verwenden Sie ausschließlich im Fachhandel erworbenes Liquid und verdampfen Sie keine Öle oder anderweitig nicht reguliertes Liquid für elektronische Zigaretten.
- Trennen Sie bei Flugreisen Pod und Akkuträger, durch Druckunterschiede ist es möglich, dass das Liquid ausläuft und in den Akkuträger gelangt. Kurzschlussgefahr

3. PRODUKTÜBERSICHT





aspire

Abbildungen des Produktes oder des Displays können von dem tatsächlichen Produkt abweichen.

Magnum Nano

SIGNALE, FUNKTIONEN UND MELDUNGEN:

Signal	Meldung	Beschreibung
LED blinkt 10x blau und rot	Feuerzeitschutz	⇒ Wenn das Gerät für mehr als 6 Sekunden durchgehend Leistung abgibt, stoppt das Gerät die Ausgabe.
LED blinkt 3x blau und rot	Kurzschlusschutz	⇒ Es ist ein Kurzschluss aufgetreten oder der Verdampferwiderstand ist zu niedrig. ➢ Überprüfen Sie Ihren Verdampferkopf und verwenden Sie gegebenenfalls einen anderen Verdampferkopf.
LED blinkt 15x rot	Niedrige Akkuspannung	⇒ Die Akkuspannung ist zu niedrig. ➢ Laden Sie das Gerät wieder auf.
LED leuchtet 3 Sekunden gelb	Überhitzungsschutz	⇒ Die Gerätetemperatur ist zu hoch. ➢ Lassen Sie das Gerät abkühlen.

AKKUSTANDSANZEIGE

Akkuspannung	LED Farbe
4,2V - 3,5V	weiß (100-30%)
<3,5V	rot (30-0%)


4. INBETRIEBNAHME

Kit zusammensetzen und Liquid Erstbefüllung:



Ø 3mm

Kompatibel mit allen Nachfüllbehältern, deren Ausgießer einen Durchmesser von 3mm nicht übersteigt.

- 
- Achten Sie stets darauf, dass der Tank ausreichend gefüllt ist, um Trockendampfen zu vermeiden.
 - Lassen Sie den befüllten Tank mit einem neuen Verdampferkopf für mindestens 10 Minuten senkrecht stehen, bevor Sie diesen in Betrieb nehmen, damit sich die Watte mit Liquid vollsaugen kann.
 - Die Spitze der Flasche darf nicht zu dick sein, um verlustfrei und sauber nachfüllen zu können.
 - Achten Sie darauf, dass kein Liquid auf Ihre Hände gelangt, ansonsten waschen Sie Ihre Hände gründlich ab.
- Schrauben Sie gegen den Uhrzeigersinn die obere Abdeckung auf.
 - Öffnen Sie die seitliche Silikonabdeckung des Pods.
 - Füllen Sie das Liquid in die Einfüllöffnung auf der Seite des Pods.
 - Schließen Sie die Silikonabdeckung.
 - Stecken Sie den Pod in den Akkuträger.
 - Setzen Sie die obere Abdeckung wieder auf das Gerät.
 - Schrauben Sie mit dem Uhrzeigersinn die obere Abdeckung zu.



aspire

Magnum Nano

Akku aufladen:



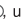


- Verwenden Sie bei Wandaufladung nur Netzadapter mit einem Ladestrom von max. 2,0A und einer Spannungsausgabe von max. 5 V.

- Verbinden Sie das Gerät über ein USB-C Kabel mit Ihrem PC oder über einen Netzadapter mit dem Stromnetz.
- Die LED-Anzeige blinkt 3 Mal rot, wenn das USB-C Kabel angeschlossen wurde.
- Die LED-Anzeige blinkt 20 Mal grün, wenn das Gerät vollständig geladen wurde.

5. BETRIEB

Gerät ein-/ausschalten:

- Auf der Unterseite des Akkutragers befindet sich ein Schalter.
- Legen Sie den Schalter auf , um das Gerät einzuschalten, die LED-Anzeige leuchtet während der Nutzung.
- Legen Sie den Schalter auf , um das Gerät einzuschalten, die LED-Anzeige leuchtet während der Nutzung nicht.
- Legen Sie den Schalter auf , um das Gerät auszuschalten, die LED-Anzeige blinkt 3 Mal weiß.

Gerät entsperren:

- Das Gerät sperrt sich nach 7 Sekunden durchgehender Leistungsausgabe zur Sicherheit automatisch.
- Ziehen Sie den Pod aus dem Akkuträger, um die Sperre aufzuheben.
- Die LED-Anzeige blinkt 1 Mal blau.

Dampfen:

- Entsperren Sie das Gerät.
- Ziehen Sie an dem Mundstück des Pods.

Luftzufuhr anpassen:



- Dampfen Sie nicht bei komplett geschlossener Luftzufuhr.

- Schieben Sie den Luftzufuhrregler, um die Luftzufuhr entsprechend Ihres Geschmacks zu erhöhen oder zu reduzieren.
- Je größer die Luftzufuhr-Öffnungen, desto mehr Luft wird eingezogen.

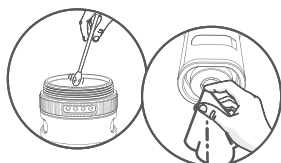
6. REINIGUNG

Komponenten reinigen:



- Verwenden Sie keine Reinigungsmittel, da diese die Dichtungsringe angreifen können.

- Reinigen bei Bedarf die Kontaktstellen zwischen Pod und Akkuträger, um Kondensat zu entfernen.



7. INSTANDHALTUNG



- Warten Sie mit Instandhaltungsarbeiten nach dem Betrieb, bis der Pod vollständig abgekühlt ist, um Verbrennungen zu verhindern.
- Stellen Sie vor Instandhaltungsarbeiten sicher, dass keine Stromzufuhr mehr besteht, indem Sie den Pod von dem Akkuträger abziehen oder Sie den Akkuträger ausschalten.

Pod wechseln:



- Mit andauernder Nutzung nimmt die Geschmacksintensität und die Dampfmenge ab oder der Dampf schmeckt verbrannt. Stellen Sie dies fest, sollten Sie den Pod austauschen.



- Warten Sie mit dem Austauschen nach dem Betrieb, bis der Verdampfer vollständig abgekühlt ist, um Verbrennungen zu verhindern.
- Lassen Sie nach dem Wechsel des Pods den erstmals befüllten Tank für mindestens 10 Minuten senkrecht stehen, damit sich die Watte mit Liquid vollsaugen kann.

- Ziehen Sie den Pod aus dem Akkuträger.
- Bereiten Sie einen neuen Pod wie unter „4. Inbetriebnahme - Kit zusammensetzen & Liquid-Ersbefüllung“ beschrieben, vor

8. LAGERUNG

- Wenn Sie das Gerät von SMB® für einen längeren Zeitraum nicht nutzen, schalten Sie es aus.
- Benutzen Sie den Verdampfer von SMB® über einen längeren Zeitraum nicht, schließen Sie die Luftzufuhr oder leeren Sie den Tank, entnehmen Sie den Verdampferkopf und reinigen Sie den Verdampfer.
- Entsprechend der Industriestandards und -normen verliert der Akku bei längerer Lagerung nach 3 Monaten 5% bis 10%, nach 6 Monaten 15% bis 20% und nach einem Jahr 25% bis 30% seiner Leistung. Um eine lange Lebensdauer zu unterstützen, wird empfohlen, den Akku mindestens einmal im Quartal aufzuladen.
- Bewahren Sie die Produkte außerhalb der Reichweite von Kindern und Haustieren auf.
- Achten Sie auf einen festen und sicheren Stand der Produkte.
- Lagern Sie die Produkte sauber und trocken; Vermeiden Sie hohe Luftfeuchtigkeit.
- Lagern Sie die Produkte nicht unter extremen Temperaturen; Halten Sie den zulässigen Temperaturbereich (-10 °C bis +40 °C) des Gerätes mit integriertem Akku ein; Vermeiden Sie längere direkte Sonneneinstrahlung.

9. ENTSORGUNG



- Die Verpackung muss umweltgerecht entsorgt werden.
- Produkte, die mit der durchgestrichenen Abfalltonne gekennzeichnet sind, gehören nicht in den Hausmüll. Diese Produkte von SMB® können Sie kostenlos in Ihrem Handel vor Ort oder an Sammelstellen der Kommunen abgeben. Erkundigen Sie sich hierzu bei Ihrer Gemeindeverwaltung, dem zuständigen Rathaus oder einem lokalen bzw. städtischen Abfallentsorgungsbetrieb.

10. ERSATZTEILLISTE

Folgende Ersatzteile können für das Produkt von SMB® erworben werden:

- 27381vp2_Aspire_Magnum Pod 0,25Ω
- 27382vp2_Aspire_Magnum Pod 0,4Ω
- 27384vp2_Aspire_Magnum Pod 0,6Ω