

Gebrauchsinformation

Bitte lesen Sie diese Gebrauchsinformation vor der Benutzung des Produktes sorgfältig durch und bewahren Sie diese für spätere Nachfragen auf.

1. Gebrauchs- und Aufbewahrungsanleitung

Bitte vor Gebrauch des Produktes die zusätzlichen Hinweise auf der Verpackung des Produktes lesen. Setzen Sie das Produkt keinen feuchten Umgebungen oder extremen Temperaturen aus, da es sonst beschädigt werden könnte. Sorgen Sie für gute Belüftung bei Lagerung sowie Transport des Gerätes. Bei Nichtbeachtung der Sicherheits-hinweise besteht Überhitzungs-, mit Feuer- und/oder Explosionsgefahr sowie der Gefahr des Ausstritts gefährlicher Flüssigkeiten. Bewahren Sie das Produkt außerhalb der Reichweite von Kindern, Jugendlichen und Haustieren auf.

2. Gegenanzeigen

Bei Verwendung von Flüssigkeiten (Liquids) mit und ohne Nikotin: Bitte beachten Sie die Warnhinweise und Gebrauchsinformationen der Flüssigkeit-Produkte und vermeiden Sie diese keinesfalls mit anderen Substanzen. Benutzen Sie das Produkt nicht, wenn Sie ein bekanntes Problem mit Nikotin oder anderen Inhaltsstoffen der Flüssigkeiten haben. Bei Übelkeit, Schwindelgefühl oder Hautausschlag, das Produkt bitte nicht weiter benutzen und umgehend einen Arzt konsultieren. Die elektronische Zigarette dient nicht zur Raucherentwöhnung.

3. Sicherheitshinweise

- Das Gerät mit eingebautem Akku darf ausschließlich mit einem geeigneten Ladegerät aufgeladen werden.
- Nehmen Sie keine Änderung an dem Gerät vor. Bauen Sie das Gerät nicht auseinander oder reparieren Sie dieses.
- Bewahren Sie das Gerät niemals an Orten auf, die der Einwirkung von Feuchtigkeit, Staub oder hohen Temperaturen ausgesetzt ist. Bitte beachten Sie auch, dass Sie das Gerät niemals Nässe oder Feuchtigkeit (Regen, Salzwasser, oder sonstige Flüssigkeiten) aussetzen und es feuchtes oder nasses Gerät in keinem Fall verwenden oder aufladen.
- Werfen Sie das Gerät niemals ins Feuer und bewahren Sie das Gerät vor Wärmequellen (Heizung, Sonnenenergie oder sonstigen hohen Temperaturen). Dies gilt auch für das Aufladen des Gerätes.
- Vermeiden Sie jeglichen Kontakt mit Flüssigkeiten, die bei Beschädigung aus dem Gerät austreten. Es besteht Verletzungs-, bei Augenkontakt sogar Erblindungsgefahr: Augen nicht reiben und sofort mit klarem Wasser ausspülen. Unverzüglich einen Arzt/Notarzt kontaktieren.
- Setzen Sie das Ladekabel niemals unter Gewaltanwendung in den Ladeanschluss ein.
- Das Verschütten des Gerätes ist sehr gefährlich. Falls das Gerät verschüttet wird, sofort einen Arzt/Notarzt rufen.
- Schützen Sie das Gerät vor Erschütterungen, hohen Gewichtbelastungen oder sonstigen schädlichen Einwirkungen, die zu Beschädigungen des Gerätes führen kann.
- Falls Sie Störungen - wie den Ausritt von Flüssigkeiten, Verformungen, Verformungen, Überhitzung oder Geruchsentwicklung, besonders während des Gebrauchs oder des Ladevorgangs - feststellen, nehmen Sie sofort einen sicheren Abstand zu dem Gerät ein.
- Halten Sie das beschädigte Gerät fern von Feuer oder Wärmequellen, eventuell ausgelassene Flüssigkeit kann sich entzünden.
- Lassen Sie das Gerät beim Ladevorgang nicht unbeaufsichtigt.
- Falls ausgelaufene Flüssigkeiten auf die Haut oder die Kleidung gelangen, spülen Sie diese Stellen sofort mit kaltem, klarem Wasser ab. Konsultieren Sie einen Arzt.
- Falls der Ladevorgang nicht in der vorgeschriebenen Zeit abgeschlossen ist, muss dieser abgebrochen werden.
- Laden Sie das Gerät nicht bei extrem hohen oder niedrigen Temperaturen. Die empfohlene Umgebungstemperatur liegt zwischen 10°C und 40°C.
- Das Gerät ist zum Zeitpunkt des Kaufs nicht aufgeladen oder nur schwach geladen und muss vor dem ersten Gebrauch vollständig geladen werden. Laden Sie das Gerät auch nach längerem Nichtgebrauch erneut vollständig auf.
- Durch das Laden und Entladen des Gerätes verringert sich die Akkuleistung.
- Lagern Sie das Gerät bei Nichtgebrauch an einem kühlen und trockenen Ort. Lagern und transportieren Sie das Gerät niemals zusammen mit anderen metallischen Gegenständen. Sorgen Sie für ausreichend Belüftung.

4. Entsorgung:

Produkte, die mit der durchgestrichenen Abfalltonne gekennzeichnet sind, gehören nicht in den Hausmüll. Diese Produkte von SMB® können Sie kostenlos in Ihrem Handel vor Ort oder an Sammelstellen der Kommunen abgeben. Erkundigen Sie sich hierzu bei Ihrer Gemeindeverwaltung, dem zuständigen Rathaus oder einem lokalen bzw. staatlichen Abfallentsorgungsbetrieb.

5. Warnhinweise

Die Abgabe an und die Verwendung durch Kinder und Jugendliche unter 18 Jahren ist untersagt. Das Produkt wird für Nichtraucher nicht empfohlen. Dieses Produkt ist nicht geeignet für schwangere Frauen, Frauen, die in der Stillphase sind, Personen mit Herz-Kreislauferkrankungen, kardiovaskulären und respiratorischen Vorerkrankungen, Alkoholiker und Epileptiker. Benutzen Sie das Produkt nicht, wenn Sie an einer Lungenerkrankung (z.B. Asthma, COPD, Bronchitis, Lungenentzündung) leiden. Der freigesetzte Dampf kann bei vorgeschädigter Lunge unter Umständen einen Asthmaanfall, Lufnot und Hustenanfälle auslösen. Sollten Beschwerden auftreten, suchen Sie bitte umgehend einen Arzt auf. Benutzen Sie unser Produkt nicht, wenn Sie ein bekanntes Problem (Allergien, Unverträglichkeiten usw.) mit Nikotin oder anderen Inhaltsstoffen unseres Produktes haben. Da das Produkt Glykolin enthält, kann es bei Überkochen zu Hyperglykämie oder Glukoseurie führen. Bei Verwendung nikotinhaltiger Liquids: Nikotinhaltige Produkte sind nicht geeignet für Personen, die aus medizinischen Gründen auf Nikotinprodukte verzichten sollten. Wenn das Liquid verschüttet wird, wenden Sie sich an den Notruf. Sie können sich zusätzlich an den Giftnotruf in Ihrer Region wenden. (Bsp. 24h- Telefon: 030-19240)

6. Angaben zu möglichen nachteiligen Auswirkungen auf die Gesundheit

- keine bekannt, siehe Gebrauchsanleitung der Flüssigkeit (Liquid).

7. Angaben zur sicherheitsbezogenen Wirkung

Soweit Sie Produkte mit nikotinhalten Flüssigkeiten (Liquids) verwenden, ist folgender Warnhinweis auf der Verpackung der Flüssigkeiten angebracht: „Dieses Produkt enthält Nikotin, einen Stoff, der stark abhängig macht.“

8. Angaben zu toxiskologischen Daten

Bei Überhitzung der Flüssigkeit (Liquid) (über 240°C) in der elektronischen Zigarette können toxische Stoffe entstehen. Bitte verwenden Sie die elektronische Zigarette daher ausschließlich entsprechend der jeweiligen Herstellerempfehlung/Betriebsanleitung. Der Gebrauch dieses Produktes erfolgt auf eigene Verantwortung.

9. Kontakt

Benötigen Sie zusätzliche Informationen oder haben Sie Fragen zu den Produkten und deren Anwendung, kontaktieren Sie bitte unsere ortsansässigen Shops oder besuchen Sie unsere Website: www.ex-trade.net

Altgeräte- / Batterienentsorgung

Hinweise zur Batterieentsorgung Batteriesetz (BattG)

Als Endnutzer sind Sie gesetzlich dazu verpflichtet, gebrauchte Batterien und Akkus fachgerecht zu entsorgen.

Diese dürfen nicht über den Hausmüll entsorgt werden, sondern sind in dafür vorgesehenen kommunalen Sammelstellen oder im Handel zurückzugeben. Alternativ können Sie Alt-Batterien, die wir als Neubatterien im Sortiment führen oder geführt haben, unentgeltlich an unseren Versandlager (EX-Trade GmbH & Co. KG Kreuzacker-Ring 2, 68141 Mannheim) zurückgeben.

Die auf den Batterien abgebildeten Symbole haben folgende Bedeutung:

Das Symbol der durchgehkreuzten Mülltonne bedeutet, dass die Batterie nicht in den Hausmüll gegeben werden darf.

Pb = Batterie enthält mehr als 0,04 Masseprozent Blei

Cd = Batterie enthält mehr als 0,002 Masseprozent Cadmium

Hg = Batterie enthält mehr als 0,0005 Masseprozent Quecksilber.

Bitte beachten Sie die vorstehenden Hinweise.

Altgeräte-Entsorgungsnummer:

WEEE-Reg-Nr. DE 54367836

Importeur:

EX-Trade GmbH & Co. KG, Kreuzacker-Ring 2,

68141 Mannheim, Deutschland

e-Mail: info@ex-trade.net

www.ex-trade.net

Tel.: +49 (0)6201 / 58406-0

Fax: +49 (0)6201 / 58406-19

WEEE-Nr.: DE 54367836



Stand: 15.07.2024



Avata Kit

ASPIRE: AVATA KIT
ARTNR.: 220407

Vielen Dank, dass Sie sich für SMB® entschieden haben!

1. PRODUKTBESCHREIBUNG

LIEFERUMFANG

- 1x Aspire Avata Mod
- 1x Aspire Avata Pod 0,6Ω
- 1x USB-C Kabel
- 1x Bedienungsanleitung

TECHNISCHE DATEN*

Avata Kit:

Abmessungen:	94,8x44,5x23mm	Akkukapazität:	1100mAh
Fassungsvermögen:	15ml	Ladestrom:	5V / 1A
Widerstand (Pod)	0,6Ω		

2. SICHERHEITSHINWEISE



- Wenn das Gerät nicht in Nutzung ist, schalten Sie es aus.
- Benutzen Sie den Pod über einen längeren Zeitraum nicht, leeren Sie den Pod, entnehmen Sie den Verdampferkopf und reinigen Sie den Pod.
- Lagern Sie das Gerät sauber und trocken; Vermeiden Sie hohe Luftfeuchtigkeit.
- Tauchen Sie das Gerät nicht unter Wasser und schützen Sie es vor Regen und Feuchtigkeit.
- Setzen Sie das Gerät keinen extremen Temperaturen aus; Einsatz, Ladung und Lagerung des Gerätes nur im Temperaturbereich von -10°C bis +40°C; Vermeiden Sie längere direkte Sonneneinstrahlung.
- Schützen Sie das Gerät vor offenem Feuer. Werfen Sie es niemals ins Feuer (Explosionsgefahr).
- Lassen Sie das Gerät nicht fallen, werfen Sie es nicht und wenden Sie keine übermäßige Kraft an, um Schäden zu vermeiden; Verwenden Sie das Gerät nicht, wenn Sie Schäden feststellen können.
- Nutzen Sie zum Laden nur das dazugehörige Ladekabel und einen Netzadapter mit einem Ladestrom von max. 2,0A und einer Spannungsausgabe von max. 5V.
- Bauen Sie das Gerät nicht auseinander und nehmen Sie keine Veränderungen vor.
- Füllen Sie frühzeitig Liquid nach, um Trockendampfen zu verhindern.
- Bei häufiger Nutzung kann sich der Pod stark erhitzen; geben Sie ihm Zeit sich wieder abzukühlen.
- Wechseln Sie gegebenenfalls den Verdampferkopf, wenn Sie die Geschmacksrichtung wechseln.
- Reinigen Sie den Pod regelmäßig, da sich Kondensat und Schmutz absetzen kann.
- Bricht der Pod, können sich Splitter in dem Pod befinden. Stellen Sie umgehend das Dampfen ein, reinigen Sie das gesamte Gerät gründlich und wechseln Sie den Pod.



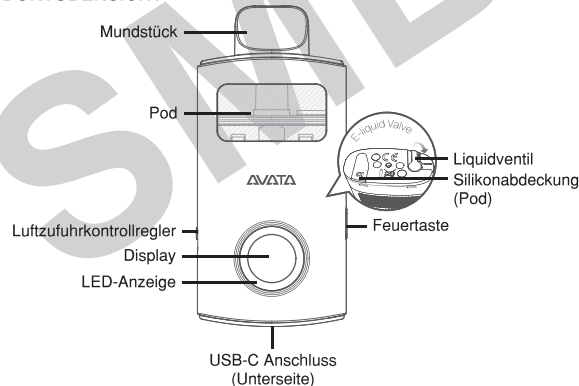
Herstellerangaben

Avata Kit



- Sind Anzeichen von Rauch-, Hitze-, Geruch-, Geräusentwicklung, Verfärbungen oder Deformationen erkennbar, nehmen Sie umgehend einen sicheren Abstand zum Gerät ein.
- Produkte mit integriertem Akku sind bei sachgemäßer Handhabung unter den vom Hersteller angegebenen Parametern bei der Verwendung sicher. Durch Fehlbearbeitung oder Umstände, die zu einem nicht ordnungsgemäßen Betrieb führen, kann es zu Undichtigkeiten und Austritt von Akku-Inhaltsstoffen und Zersetzungsprodukten kommen.
- Bei Beschädigung oder bei falscher Benutzung des Akkus kann dieser ausgasen und/oder es tritt Flüssigkeit aus dem Akku aus, die zu Reizungen, Verbrennungen und Verätzungen führen kann. Bei Kontakt die betroffenen Parteien mit Wasser und Seife gründlich spülen und ärztlichen Rat einholen.
- Es wird davon abgeraten Firmware-Aktualisierungen durchzuführen oder Software von Drittanbietern aufzuspielen.
- Verwenden Sie ausschließlich im Fachhandel erworbenes Liquid und verdampfen Sie keine Öle oder anderweitig nicht reguliertes Liquid für elektronische Zigaretten.
- Trennen Sie bei Flugreisen Pod und Akkuträger, durch Druckunterschiede ist es möglich, dass das Liquid ausläuft und in den Akkuträger gelangt. Kurzschlussgefahr

3. PRODUKTÜBERSICHT



Abbildungen des Produktes oder des Displays können von dem tatsächlichen Produkt abweichen.

Avata Kit

SIGNALE, FUNKTIONEN UND MELDUNGEN:

Signal	Meldung	Beschreibung
Display zeigt: 75 (75) LED blinkt: 10x lila	Feuerzeitschutz	⇒ Wenn das Gerät für mehr als 6 Sekunden durchgehend Leistung abgibt, stoppt das Gerät die Ausgabe.
Display zeigt: „188“, „%“ und „%“ LED blinkt: 3x lila	Kurzschlusschutz	⇒ Es ist ein Kurzschluss aufgetreten oder der Verdampferwiderstand ist zu niedrig. ➢ Überprüfen Sie Ihren Verdampferkopf und verwenden Sie gegebenenfalls einen anderen Verdampferkopf.
Display zeigt: „%“ und „00%“	Niedrige Akkuspannung	⇒ Die Akkuspannung ist zu niedrig. ➢ Laden Sie das Gerät wieder auf.

4. INBETRIEBNAHME

Kit zusammensetzen und Liquid Erstbefüllung:

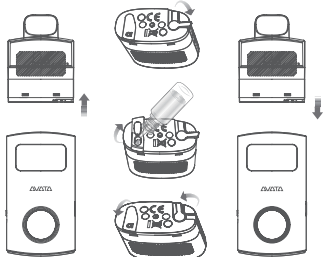


Kompatibel mit allen Nachfüllbehältern, deren Ausgießer einen Durchmesser von 3mm nicht übersteigt.



- Achten Sie stets darauf, dass der Tank ausreichend gefüllt ist, um Trockendampfen zu vermeiden.
- Lassen Sie den befüllten Tank mit einem neuen Verdampferkopf für mindestens 10 Minuten senkrecht stehen, bevor Sie diesen in Betrieb nehmen, damit sich die Watte mit Liquid vollsaugen kann.
- Die Spitze der Flasche darf nicht zu dick sein, um verlustfrei und sauber nachfüllen zu können.
- Achten Sie darauf, dass kein Liquid auf Ihre Hände gelangt, ansonsten waschen Sie Ihre Hände gründlich ab.

- Der Pod besitzt ein Ventil für das Einfüllen des Liquids.
- Legen Sie das Liquidventil um, um das Einfüllen zu beginnen.
- Öffnen Sie die seitliche Silikonabdeckung des Pods.
- Füllen Sie das Liquid in die Einfüllöffnung auf der Seite des Pods.
- Schließen Sie die Silikonabdeckung.
- Schließen Sie das Liquidventil.
- Stecken Sie den Pod in den Akkuträger.



Avata Kit

Akku aufladen:

- **Verwenden Sie bei Wandaufladung nur Netzadapter mit einem Ladestrom von max. 1,0A und einer Spannungsausgabe von max. 5 V.**
- Verbinden Sie das Gerät über ein USB-C Kabel mit Ihrem PC oder über einen Netzadapter mit dem Stromnetz.

5. BETRIEB

Gerät ein-/ausschalten:

- Drücken Sie 5 Mal schnell hintereinander die Feuertaste, um das Gerät ein-/auszuschalten.

Gerät entsperren:

- Das Gerät sperrt sich nach 7 Sekunden durchgehender Leistungsausgabe zur Sicherheit automatisch.
- Ziehen Sie den Pod aus dem Akkuträger, um die Sperre aufzuheben.

Dampfen:

- Entsperren Sie das Gerät.
- Ziehen Sie an dem Mundstück des Pods.

Leistung einstellen:

- Drücken Sie die Feuertaste 3 Mal schnell hintereinander, um die Leistungsausgabe einzustellen.
- Sie haben die Auswahl zwischen folgenden Modi:
 - ECO: schwache Leistungsausgabe (LED blinkt 2x grün)
 - NOR: normale Leistungsausgabe (LED blinkt 2x blau)
 - MAX: starke Leistungsausgabe (LED blinkt 2x lila)

Leistungsmodi:	0,4Ω	0,6Ω
ECO	22W	14W
NOR	24W	16W
MAX	26W	18W

Luftzufuhr anpassen:

- **Dampfen Sie nicht bei komplett geschlossener Luftzufuhr.**
- Schieben Sie den Luftzufuhrregler, um die Luftzufuhr entsprechend Ihres Geschmacks zu erhöhen oder zu reduzieren.
- Je größer die Luftzufuhr-Öffnungen, desto mehr Luft wird eingezogen.

9. ENTSORGUNG

- Die Verpackung muss umweltgerecht entsorgt werden.
- Produkte, die mit der durchgestrichenen Abfalltonne gekennzeichnet sind, gehören nicht in den Hausmüll. Diese Produkte von SMB® können Sie kostenlos in Ihrem Handel vor Ort oder an Sammelstellen der Kommunen abgeben. Erkundigen Sie sich hierzu bei Ihrer Gemeindeverwaltung, dem zuständigen Rathaus oder einem lokalen bzw. städtischen Abfallentsorgungsbetrieb.

10. ERSATZTEILLISTE

Folgende Ersatzteile können für das Produkt von SMB® erworben werden:

- 27501_Aspire_AVATA Pod 0,4Ω
- 27502_Aspire_AVATA Pod 0,6Ω

6. REINIGUNG

Komponenten reinigen:

- **Verwenden Sie keine Reinigungsmittel, da diese die Dichtungsringe angreifen können.**
- Reinigen bei Bedarf die Kontaktstellen zwischen Pod und Akkuträger, um Kondensat zu entfernen.



7. INSTANDHALTUNG

- **Warten Sie mit Instandhaltungsarbeiten nach dem Betrieb, bis der Pod vollständig abgekühlt ist, um Verbrennungen zu verhindern.**
- **Stellen Sie vor Instandhaltungsarbeiten sicher, dass keine Stromzufuhr mehr besteht, indem Sie den Pod von dem Akkuträger abziehen oder Sie den Akkuträger ausschalten.**

Pod wechseln:

- **Mit andauernder Nutzung nimmt die Geschmacksintensität und die Dampfmenge ab oder der Dampf schmeckt verbrannt. Stellen Sie dies fest, sollten Sie den Pod austauschen.**

- **Warten Sie mit dem Austauschen nach dem Betrieb, bis der Verdampfer vollständig abgekühlt ist, um Verbrennungen zu verhindern.**
- **Lassen Sie nach dem Wechsel des Pods den erstmals befüllten Tank für mindestens 10 Minuten senkrecht stehen, damit sich die Watte mit Liquid vollsaugen kann.**

- Ziehen Sie den Pod aus dem Akkuträger.
- Bereiten Sie einen neuen Pod wie unter „4. Inbetriebnahme - Kit zusammensetzen & Liquid Ersbefüllung“ beschrieben, vor

8. LAGERUNG

- Wenn Sie das Gerät von SMB® für einen längeren Zeitraum nicht nutzen, schalten Sie es aus.
- Benutzen Sie den Verdampfer von SMB® über einen längeren Zeitraum nicht, schließen Sie die Luftzufuhr oder leeren Sie den Tank, entnehmen Sie den Verdampferkopf und reinigen Sie den Verdampfer.
- Entsprechend der Industriestandards und -normen verliert der Akku bei längerer Lagerung nach 3 Monaten 5% bis 10%, nach 6 Monaten 15% bis 20% und nach einem Jahr 25% bis 30% seiner Leistung. Um eine lange Lebensdauer zu unterstützen, wird empfohlen, den Akku mindestens einmal im Quartal aufzuladen.
- Bewahren Sie die Produkte außerhalb der Reichweite von Kindern und Haustieren auf.
- Achten Sie auf einen festen und sicheren Stand der Produkte.
- Lagern Sie die Produkte sauber und trocken; Vermeiden Sie hohe Luftfeuchtigkeit.
- Lagern Sie die Produkte nicht unter extremen Temperaturen; Halten Sie den zulässigen Temperaturbereich (-10 °C bis +40 °C) des Gerätes mit integriertem Akku ein; Vermeiden Sie längere direkte Sonneneinstrahlung.