

Gebrauchsinformation

Bitte lesen Sie diese Gebrauchsinformation vor der Benutzung des Produktes sorgfältig durch und bewahren Sie diese für spätere Nachfragen auf.

1. Gebrauchs- und Aufbewahrungsanleitung

Setzen Sie das Produkt keinen feuchten Umgebungen oder extremen Temperaturen aus, da es sonst beschädigt werden könnte. Wenn versehentlich Wasser eintritt, stoppen Sie den Betrieb, um einen Kurzschluss zu verhindern. Benutzen Sie unser Produkt nicht häufiger oder für einen längeren Zeitraum als herkömmliche Zigaretten. Bewahren Sie das Produkt außerhalb der Reichweite von Kindern, Jugendlichen und Haustieren auf.

2. Gegenanzeigen

Bei Verwendung von Flüssigkeiten (Liquids) mit und ohne Nikotin: Bitte beachten Sie die Warnhinweise und Gebrauchsinformationen der Flüssigkeit-Produkte und vermischen Sie diese keinesfalls mit anderen Substanzen. Benutzen Sie das Produkt nicht, wenn Sie ein bekanntes Problem mit Nikotin oder anderen Inhaltsstoffen der Flüssigkeiten haben. Bei Übelkeit, Schwindelgefühl oder Hautausschlag, das Produkt bitte nicht weiter benutzen und umgehend einen Arzt konsultieren. Die elektronische Zigarette dient **nicht** zur Raucherentwöhnung.

3. Warnhinweise

Die Abgabe an und die Verwendung durch Kinder und Jugendliche unter 18 Jahren sind untersagt. Das Produkt wird für Nichtraucher **nicht** empfohlen.

Dieses Produkt ist **nicht geeignet** für schwangere Frauen, Frauen, die in der Stillphase sind, Personen mit Herz-Kreislauferkrankungen, kardiovaskulären und respiratorischen Vorerkrankungen, Alkoholiker und Epileptiker. Benutzen Sie das Produkt nicht, wenn Sie an einer Lungenerkrankung (z.B. Asthma, COPD, Bronchitis, Lungentzündung) leiden. Der freigesetzte Dampf kann bei vorgeschädigter Lunge unter Umständen einen Asthmaanfall, Luftnot und Hustenanfälle auslösen. Sollten Beschwerden auftreten, suchen Sie bitte umgehend einen Arzt auf. Benutzen Sie unser Produkt nicht, wenn Sie ein bekanntes Problem (Allergien, Unverträglichkeiten usw.) mit Nikotin oder anderen Inhaltsstoffen unseres Produktes haben. Da das Produkt Glycerin enthält, kann es bei Diabetikern zu Hyperglykämie oder Glucosurie führen.

Bei Verwendung nikotinhaltiger Liquids: Nikotinhaltige Produkte sind **nicht geeignet** für Personen, die aus medizinischen Gründen auf Nikotinprodukte verzichten sollten. Wenn das Liquid verschluckt wird, wenden Sie sich an den Notruf. Sie können sich zusätzlich an den Giftnotruf in Ihrer Region wenden. (Bsp. 24h- Telefon: 030-19240)

4. Angaben zu möglichen nachteiligen Auswirkungen auf die Gesundheit

- keine bekannt, siehe Gebrauchsinformationen der Flüssigkeit (Liquid).

5. Angaben zur suchterzeugenden Wirkung

Soweit Sie Produkte mit nikotinhaltigen Flüssigkeiten (Liquids) verwenden, ist folgender Warnhinweis auf der Verpackung der Flüssigkeiten angebracht: „Dieses Produkt enthält Nikotin: einen Stoff, der stark abhängig macht.“

6. Angaben zu toxikologischen Daten

Bei Überhitzung der Flüssigkeit (Liquid) (über 240°C) in der elektronischen Zigarette können toxikologische Stoffe entstehen. Bitte verwenden Sie die elektronische Zigarette daher ausschließlich entsprechend der jeweiligen Herstellerempfehlung/Bedienungsanleitung. Der Gebrauch dieses Produktes erfolgt auf eigene Verantwortung.

7. Kontakt

Benötigen Sie zusätzliche Informationen oder haben Sie Fragen zu den Produkten und deren Anwendung, kontaktieren Sie bitte unsere ortsansässigen Shops oder besuchen Sie unsere Webseite: www.ex-trade.net

Importeur:

EX-Trade GmbH & Co. KG, Kreuzacker-Ring 2,
63814 Mainaschaff, Deutschland
e-Mail: info@ex-trade.net
www.ex-trade.net

Tel.: +49 (0)6021 / 58406-0
Fax: +49 (0)6021 / 58406-19
WEEE-Nr.: DE 54367836

Stand: 28.03.2019



Wenax Q Mini Kit

1

GEEKVAPE: WENAX Q MINI KIT

ARTNR.: 213288

Vielen Dank, dass Sie sich für SMB® entschieden haben!

1. PRODUKTBESCHREIBUNG

LIEFERUMFANG:

1x Geekvape Wenax Q Mini Kit

1x Geekvape Q Pod 0,6Ω

1x Geekvape Q Pod 1,2Ω

1x USB-C Kabel

1x Bedienungsanleitung

TECHNISCHE DATEN*

Wenax Q Mini Kit:

Abmessungen:	108,9x23,8mm	Akkukapazität:	1000mAh
Leistungsbereich:	max. 25W	Fassungsvermögen:	2ml Pod
Ladestrom:	5V / 1A	Widerstand Pod:	0,6Ω / 1,2Ω
Leistung (Pod):	18-25W (0,6Ω) 8-12W (1,2Ω)	Widerstandsbereich:	0,4-2,0Ω

2. SICHERHEITSHINWEISE



- Wenn das Gerät nicht in Nutzung ist, schalten Sie es aus.
- Benutzen Sie den Verdampfer über einen längeren Zeitraum nicht, leeren Sie den Tank.
- Lagern Sie das Gerät sauber und trocken; Vermeiden Sie hohe Luftfeuchtigkeit.
- Tauchen Sie das Gerät nicht unter Wasser und schützen Sie es vor Regen und Feuchtigkeit.
- Setzen Sie das Gerät keinen extremen Temperaturen aus; Einsatz, Ladung und Lagerung des Gerätes nur im Temperaturbereich von -10°C bis +40°C; Vermeiden Sie längere direkte Sonneneinstrahlung.
- Schützen Sie das Gerät vor offenem Feuer. Werfen Sie es niemals ins Feuer (Explosionsgefahr).
- Lassen Sie das Gerät nicht fallen, werfen Sie es nicht und wenden Sie keine übermäßige Kraft an, um Schäden zu vermeiden; Verwenden Sie das Gerät nicht, wenn Sie Schäden feststellen können.
- Nutzen Sie zum Laden ein geeignetes Ladekabel und einen Netzadapter mit einem Ladestrom von max. 1A und einer Spannungsausgabe von maximal 5V.
- Bauen Sie das Gerät nicht auseinander und nehmen Sie keine Veränderungen vor.
- Füllen Sie frühzeitig Liquid nach, um Trockendampfen zu verhindern.
- Bei häufiger Nutzung kann sich der Pod stark erhitzen; geben Sie ihm Zeit sich wieder abzukühlen.
- Wechseln Sie gegebenenfalls den Pod, wenn Sie die Geschmacksrichtung wechseln.
- Reinigen Sie den Pod regelmäßig, da sich Kondensat und Schmutz absetzen kann.



Wenax Q Mini Kit

2



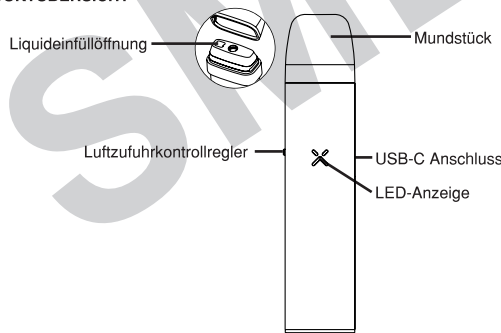
Wenax Q Mini Kit



- *Bricht der Pod, können sich Splitter in dem Pod befinden. Stellen Sie umgehend das Dampfen ein, reinigen Sie das gesamte Gerät gründlich und wechseln Sie den Pod.*
- *Sind Anzeichen von Rauch-, Hitze-, Geruch-, Geräusentwicklung, Verfärbungen oder Deformationen erkennbar, nehmen Sie umgehend einen sicheren Abstand zum Gerät ein.*
- *Produkte mit integriertem Akku sind bei sachgemäßer Handhabung unter den vom Hersteller angegebenen Parametern bei der Verwendung sicher. Durch Fehlbehandlung oder Umstände, die zu einem nicht ordnungsgemäßen Betrieb führen, kann es zu Undichtigkeiten und Austritt von Akku-Inhaltsstoffen und Zersetzungsprodukten kommen.*
- *Bei Beschädigung oder bei falscher Benutzung des Akkus kann dieser ausgasen und / oder es tritt Flüssigkeit aus dem Akku aus, die zu Reizungen, Verbrennungen und Verätzungen führen kann. Bei Kontakt die betroffenen Partien mit Wasser und Seife gründlich spülen und ärztlichen Rat einholen.*
- *Es wird davon abgeraten Firmware-Aktualisierungen durchzuführen oder Software von Drittanbietern auszuspielen.*
- *Verwenden Sie ausschließlich im Fachhandel erworbenes Liquid und verdampfen Sie keine Öle oder anderweitig nicht reguliertes Liquid für elektronische Zigaretten.*

3. AUFBAU- UND FUNKTIONSÜBERSICHT

PRODUKTÜBERSICHT



AKKUSTAND

LED-Anzeige	Akkustand
Grün	100-70%
Blau	69-31%
Rot	30-0%

Abbildungen des Produktes oder des Displays können von dem tatsächlichen Produkt abweichen.



Wenax Q Mini Kit

3



SIGNALE, FUNKTIONEN, VORGÄNGE

Funktion / Vorgang	Erklärung und Maßnahmen
Feuerzeitschutz	⇒ Ist die Leistungsausgabe länger als 10 Sekunden, stoppt das Gerät aus Sicherheitsgründen automatisch die Ausgabe. ⇒ Die LED-Anzeige pulsiert 3 Sekunden rot.
Kurzschlusschutz	⇒ Es ist ein Kurzschluss aufgetreten oder der Verdampferwiderstand ist zu niedrig. ➢ Überprüfen Sie Ihren Pod und verwenden Sie gegebenenfalls einen anderen Pod. ⇒ Die LED-Anzeige blinkt 8 mal rot und das Gerät stoppt die Ausgabe.

4. INBETRIEBNAHME

Liquid Erstbefüllung und Nachbefüllung:

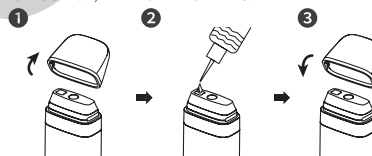


- Kompatibel mit allen Nachfüllbehältern, deren Ausgießer einen Durchmesser von 3mm nicht übersteigt.



- Achten Sie stets darauf, dass der Pod ausreichend gefüllt ist, um Trockendampfen zu vermeiden.
- Achten Sie darauf, dass kein Liquid auf die Kontakte gelangt.
- Lassen Sie den befüllten Pod für mindestens 10 Minuten senkrecht stehen, bevor Sie diesen in Betrieb nehmen, damit sich die Watte mit Liquid vollsaugen kann.
- Die Spitze der Flasche darf nicht zu dick sein, um verlustfrei und sauber nachfüllen zu können.
- Achten Sie darauf, dass kein Liquid auf Ihre Haut gelangt, ansonsten waschen Sie die betroffenen Stellen gründlich ab.

- Drücken Sie das Mundstück zur Seite auf.
- Füllen Sie Liquid durch die Öffnungen in den Pod.
- Stecken Sie das Mundstück wieder auf den Pod.
- Wiederholen Sie die Schritte, wenn der Pod leer ist.



Kit zusammensetzen:

- Stecken Sie den Pod in den Akkuträger.



Wenax Q Mini Kit

4

5. BETRIEB

Luftzufuhr anpassen:

- ! *Dampfen Sie nicht bei komplett geschlossener Luftzufuhr.*
- Schieben Sie den Luftzufuhrregler, um die Luftzufuhr entsprechend Ihres Geschmacks zu erhöhen oder zu reduzieren.
- ⇒ Je größer die Luftzufuhr-Öffnungen, desto mehr Luft wird eingezogen.

Dampfen:

- Ziehen Sie an dem Mundstück der E-Zigarette.

6. INSTANDHALTUNG

- ! *Warten Sie mit Instandhaltungsarbeiten nach dem Betrieb, bis der Pod vollständig abgekühlt ist, um Verbrennungen zu verhindern.*
- ! *Stellen Sie vor Instandhaltungsarbeiten sicher, dass keine Stromzufuhr mehr besteht, indem Sie den Pod von dem Akkuträger abziehen oder Sie den Akkuträger ausschalten.*

Pod austauschen:

- ! *Sollte der Pod gebrochen sein, können sich Splitter in dem Pod befinden. Stellen Sie umgehend das Dampfen ein und reinigen Sie den gesamten Pod gründlich und tauschen Sie den Verdampferkopf aus.*
- Ziehen Sie den gebrauchten Pod aus dem Akkuträger.
- ⇒ Benutzen Sie einen neuen Pod.
- Bereiten Sie den neuen Pod vor, wie unter 4. Inbetriebnahme „Liquid Erstbefüllung und Nachbefüllung“ beschrieben.

Akku aufladen:

- ! *Verwenden Sie bei interner Aufladung nur Netzadapter mit einem Ladestrom von maximal 1,0A und einer Spannungsausgabe von maximal 5,0 V.*
- Verbinden Sie das Gerät über ein geeignetes USB-C Kabel mit Ihrem PC oder über einen geeigneten Wandadapter mit dem Stromnetz.

7. LAGERUNG

- Wenn Sie das Gerät von SMB® für einen längeren Zeitraum nicht nutzen, schalten Sie es aus.
- Benutzen Sie das Gerät von SMB® über einen längeren Zeitraum nicht, leeren Sie den Tank, entnehmen Sie den Verdampferkopf und reinigen Sie den Pod.
- Entsprechend der Industriestandards und -normen verliert der Akku bei längerer Lagerung nach 3 Monaten 5% bis 10%, nach 6 Monaten 15% bis 20% und nach einem Jahr 25% bis 30% seiner Leistung. Um eine lange Lebensdauer zu unterstützen, wird empfohlen, den Akku mindestens einmal im Quartal aufzuladen.
- Bewahren Sie die Produkte außerhalb der Reichweite von Kindern und Haustieren auf.
- Achten Sie auf einen festen und sicheren Stand der Produkte.

- Lagern Sie die Produkte sauber und trocken; Vermeiden Sie hohe Luftfeuchtigkeit.
- Lagern Sie die Produkte nicht unter extremen Temperaturen; Halten Sie den zulässigen Temperaturbereich (-10 °C bis +40 °C) des Gerätes mit integriertem Akku ein; Vermeiden Sie längere direkte Sonneneinstrahlung.

8. ENTSORGUNG



- Die Verpackung muss umweltgerecht entsorgt werden.
- Produkte, die mit der durchgestrichenen Abfalltonne gekennzeichnet sind, gehören nicht in den Hausmüll. Diese Produkte von SMB® können Sie kostenlos in Ihrem Handel vor Ort oder an Sammelstellen der Kommunen abgeben. Erkundigen Sie sich hierzu bei Ihrer Gemeindeverwaltung, dem zuständigen Rathaus oder einem lokalen bzw. städtischen Abfallentsorgungsbetrieb.

9. ERSATZTEILLISTE

Folgende Ersatzteile können unter anderem für das Produkt von SMB® erworben werden:

- 28959vp3_Geekvape_Q Pod 1,2Ω
- 28958vp3_Geekvape_Q Pod 0,6Ω
- 28957vp3_Geekvape_Q Pod 0,8Ω