



## Gebrauchsinformation

Bitte lesen Sie diese Gebrauchsinformation vor der Benutzung des Produktes sorgfältig durch und bewahren Sie diese für spätere Nachfragen auf.

### 1. Gebrauchs- und Aufbewahrungsanleitung

Bitte vor Gebrauch des Produktes die zusätzlichen Hinweise auf der Verpackung des Produktes lesen. Setzen Sie das Produkt keinen feuchten Umgebungen oder extremen Temperaturen aus, da es sonst beschädigt werden könnte. Sorgen Sie für gute Belüftung bei Lagerung sowie Transport des Gerätes. Bei Nichtbeachten der Sicherheitshinweise besteht Überhitzungs-, mit Feuer- und / oder Explosionsgefahr sowie der Gefahr des Austritts gefährlicher Flüssigkeiten. Bewahren Sie das Produkt außerhalb der Reichweite von Kindern, Jugendlichen und Haustieren auf.

### 2. Gegenanzeigen

Bei Verwendung von Flüssigkeiten (Liquids) mit und ohne Nikotin: Bitte beachten Sie die Warnhinweise und Gebrauchsinformationen der Flüssigkeit-Produkte und vermischen Sie diese keinesfalls mit anderen Substanzen. Benutzen Sie das Produkt nicht, wenn Sie ein bekanntes Problem mit Nikotin oder anderen Inhaltsstoffen der Flüssigkeiten haben. Bei

Übelkeit, Schwindelgefühl oder Hautausschlag, das Produkt bitte nicht weiter benutzen und umgehend einen Arzt konsultieren. Die elektronische Zigarette dient nicht zur Rauchentwöhnung.

### 3. Sicherheitshinweise

- Das Gerät mit eingebautem Akku darf ausschließlich mit einem geeigneten Ladegerät aufgeladen werden.
- Nehmen Sie keine Änderung an dem Gerät vor. Bauen Sie das Gerät nicht auseinander oder reparieren Sie dieses.
- Bewahren Sie das Gerät niemals an Orten auf, die der Einwirkung von Feuchtigkeit, Staub oder hohen Temperaturen ausgesetzt ist. Bitte beachten Sie auch, dass Sie das Gerät niemals Nässe oder Feuchtigkeit (Regen, Salzwasser, oder sonstige Flüssigkeiten) aussetzen und ein feuchtes oder nasses Gerät in keinem Fall verwenden oder aufladen.
- Werfen Sie das Gerät niemals ins Feuer und bewahren Sie das Gerät vor Wärmequellen (Heizung, Sonneneinwirkung oder sonstigen hohen Temperaturen). Dies gilt auch für das Aufladen des Gerätes.
- Vermeiden Sie jeglichen Kontakt mit Flüssigkeiten, die bei Beschädigung aus dem Gerät austreten. Es

besteht Verletzungs-, bei Augenkontakt sogar Erblindungsgefahr: Augen nicht reiben und sofort mit klarem Wasser ausspülen. Unverzüglich einen Arzt / Notarzt kontaktieren.

- Setzen Sie das Ladekabel niemals unter Gewalteinwirkung in den Ladeanschluss ein.
- Das Verschlucken des Gerätes ist sehr gefährlich. Falls das Gerät verschluckt wird, sofort einen Arzt / Notarzt rufen.
- Schützen Sie das Gerät vor Erschütterungen, hohen Gewichtsbelastungen oder sonstigen schädlichen Einwirkungen, die zu Beschädigungen des Gerätes führen kann.
- Falls Sie Störungen - wie den Austritt von Flüssigkeiten, Verfärbungen, Verformungen, Überhitzung oder Geruchsentwicklung, besonders während des Gebrauchs oder des Ladevorgangs - feststellen, nehmen Sie sofort einen sicheren Abstand zu dem Gerät ein.
- Halten Sie das beschädigte Gerät fern von Feuer oder Wärmequellen, eventuell ausgelaufene Flüssigkeit kann sich entzünden.
- Lassen Sie das Gerät beim Ladevorgang nicht unbeaufsichtigt.

- Falls ausgelaufene Flüssigkeiten auf die Haut oder die Kleidung gelangen, spülen Sie diese Stellen sofort mit kaltem, klarem Wasser ab. Konsultieren Sie einen Arzt.
- Falls der Ladevorgang nicht in der vorgeschriebenen Zeit abgeschlossen ist, muss dieser abgebrochen werden.
- Laden Sie das Gerät nicht bei extrem hohen oder niedrigen Temperaturen. Die empfohlene Umgebungstemperatur liegt zwischen 10°C und 40°C.
- Das Gerät ist zum Zeitpunkt des Kaufs nicht aufgeladen oder nur schwach geladen und muss vor dem ersten Gebrauch vollständig geladen werden. Laden Sie das Gerät auch nach längerem Nichtgebrauch erneut vollständig auf.
- Durch das Laden und Entladen des Gerätes verringert sich die Akkuleistung.
- Lagern Sie das Gerät bei Nichtgebrauch an einem kühlen und trockenen Ort. Lagern und transportieren Sie das Gerät niemals zusammen mit anderen metallischen Gegenständen. Sorgen Sie für ausreichend Belüftung.

#### **4. Entsorgung:**

Produkte, die mit der durchgestrichenen Abfalltonne gekennzeichnet sind, sind als Abfall zu entsorgen.

zeichnet sind, gehören nicht in den Hausmüll. Diese Produkte von SMB® können Sie kostenlos in Ihrem Handel vor Ort oder an Sammelstellen der Kommunen abgeben. Erkundigen Sie sich hierzu bei Ihrer Gemeindeverwaltung, dem zuständigen Rathaus oder einem lokalen bzw. städtischen Abfallentsorgungsbetrieb.

### 5. Warnhinweise

Die Abgabe an und die Verwendung durch Kinder und Jugendliche unter 18 Jahren sind untersagt. Das Produkt wird für Nichtraucher nicht empfohlen.

Dieses Produkt ist nicht geeignet für schwangere Frauen, Frauen, die in der Stillphase sind, Personen mit Herz-Kreislaufkrankungen, kardiovaskulären und respiratorische Vorerkrankungen, Alkoholranke und Epileptiker. Benutzen Sie das Produkt nicht, wenn Sie an einer Lungenerkrankung (z.B. Asthma, COPD, Bronchitis, Lungenentzündung) leiden. Der freigesetzte Dampf kann bei vorgeschädigter Lunge unter Umständen einen Asthmaanfall, Luftnot und Hustenanfälle auslösen. Sollten Beschwerden auftreten, suchen Sie bitte umgehend einen Arzt auf. Benutzen Sie unser Produkt nicht, wenn Sie ein bekanntes Problem (Allergien, Unverträglichkeiten usw.) mit Nikotin oder anderen Inhaltsstoffen unseres Produktes haben. Da das

Produkt Glycerin enthält, kann es bei Diabetikern zu Hyperglykämie oder Glucosurie führen.

Bei Verwendung nikotinhaltiger Liquids: Nikotinhaltige Produkte sind nicht geeignet für Personen, die aus medizinischen Gründen auf Nikotinprodukte verzichten sollten. Wenn das Liquid verschluckt wird, wenden Sie sich an den Notruf. Sie können sich zusätzlich an den Giftnotruf in Ihrer Region wenden. (Bsp. 24h- Telefon: 030-19240)

### 6. Angaben zu möglichen nachteiligen Auswirkungen auf die Gesundheit

- keine bekannt, siehe Gebrauchsinformationen der Flüssigkeit (Liquid).

### 7. Angaben zur suchterzeugenden Wirkung

Soweit Sie Produkte mit nikotinhaltenen Flüssigkeiten (Liquids) verwenden, ist folgender Warnhinweis auf der Verpackung der Flüssigkeiten angebracht: „Dieses Produkt enthält Nikotin: einen Stoff, der stark abhängig macht.“

### 8. Angaben zu toxikologischen Daten

Bei Überhitzung der Flüssigkeit (Liquid) (über 240°C) in der elektronischen Zigarette können toxikologische Stoffe entstehen. Bitte verwenden Sie die elektronische Zigarette daher ausschließlich entsprechend der

jeweiligen Herstellerempfehlung/  
Bedienungsanleitung. Der  
Gebrauch dieses Produkts erfolgt  
auf eigene Verantwortung.

## 9. Kontakt

Benötigen Sie zusätzliche  
Informationen oder haben Sie  
Fragen zu den Produkten und  
deren Anwendung, kontaktieren  
Sie bitte unsere ortsansässigen  
Shops oder besuchen Sie unsere  
Webseite: [www.ex-trade.net](http://www.ex-trade.net)

### Altgeräte-/ Batterieentsorgung Hinweise zur Batterieent- sorgung Batteriegelsetz (BattG)

Als Endnutzer sind Sie gesetzlich  
dazu verpflichtet, gebrauchte  
Batterien und Akkus fachgerecht  
zu entsorgen.

Diese dürfen nicht über den  
Hausmüll entsorgt werden,  
sondern sind in dafür vorgese-  
henen kommunalen Sammel-  
stellen oder im Handel zurück-  
zugeben. Alternativ können  
Sie Altbatterien, die wir als  
Neubatterien im Sortiment führen  
oder geführt haben, unent-  
geltlich an unserem Versand-  
lager (EX-Trade GmbH & Co.  
KG Kreuzäcker-Ring 2, 63814  
Mainaschaff) zurückgeben.

### Die auf den Batterien abgebil- deten Symbole haben folgende Bedeutung:

Das Symbol der durchgekreuzten  
Mülltonne bedeutet, dass die  
Batterie nicht in den Hausmüll  
gegeben werden darf.

**UWELL®**  
Nuncha 10000 Kit

**IX**

Pb = Batterie enthält mehr als  
0,004 Masseprozent Blei  
Cd = Batterie enthält mehr als  
0,002 Masseprozent Cadmium  
Hg = Batterie enthält mehr als  
0,0005 Masseprozent Queck-  
silber.

Bitte beachten Sie die vorste-  
henden Hinweise.

Altgeräteentsorgungsnummer

WEEE-Reg-Nr. DE 54367836

### Importeur

EX-Trade GmbH & Co. KG,

Kreuzäcker-Ring 2,

Mainaschaff, Deutschland

Tel.: +49 (0)6021 / 58406-0

e-Mail: [info@ex-trade.net](mailto:info@ex-trade.net)

[www.ex-trade.net](http://www.ex-trade.net)

WEEE-Nr.: DE 54367836 63814

**EX-Trade**

GmbH & Co. KG

**SMB®****CE**

Stand: 15.07.2024

1-26-2001

**UWELL®**  
Nuncha 10000 Kit

**X**

**UWELL: NUNCHA****10000 KIT****ARTNR.: 219101**

Vielen Dank, dass Sie sich für SMB® entschieden haben!

**1. PRODUKTBESCHREIBUNG  
LIEFERUMFANG**

1x Uwell Nuncha 10000 Akkuträger

1x Uwell Nuncha Pod 0,8Ω

1x Bedienungsanleitung

**TECHNISCHE DATEN\***

Nuncha 10000 Akkuträger:

<b>Abmessungen:</b>	121,4x28x 28mm
<b>Leistungs- bereich:</b>	max. 15W
<b>Akkukapa- zität:</b>	1900mAh
<b>Gewicht:</b>	78g
<b>Ladestrom:</b>	5V/1A
<b>Pod:</b>	0,8Ω
<b>Fassungs- vermögen:</b>	10ml

\*Herstellerangaben

**UWELL®**  
Nuncha 10000 Kit

**2. SICHERHEITSHINWEISE**

*Wenn das Gerät nicht in Nutzung ist, schalten Sie es aus.*

- Benutzen Sie den Verdampfer über einen längeren Zeitraum nicht, schließen Sie die Luftzufuhr oder leeren Sie den Tank, entnehmen Sie den Verdampferkopf und reinigen Sie den Verdampfer.*
- Lagern Sie das Gerät sauber und trocken; Vermeiden Sie hohe Luftfeuchtigkeit.*
- Tauchen Sie das Gerät nicht unter Wasser und schützen Sie es vor Regen und Feuchtigkeit.*
- Setzen Sie das Gerät keinen extremen Temperaturen aus; Einsatz, Ladung und Lagerung des Gerätes nur im Temperaturbereich von -10 °C bis. +40 °C; Vermeiden Sie längere direkte Sonneneinstrahlung.*
- Schützen Sie das Gerät vor offenem Feuer. Werfen Sie es niemals ins Feuer (Explosionsgefahr).*
- Lassen Sie das Gerät nicht fallen, werfen Sie es nicht und wenden Sie keine übermäßige Kraft an, um Schäden zu vermeiden; Verwenden Sie das Gerät nicht, wenn Sie Schäden feststellen können.*
- Nutzen Sie zum Laden ein geeignetes*

**UWELL®**  
Nuncha 10000 Kit



Ladekabel und einen Netzadapter mit einem Ladestrom von max. 1A und einer Spannungsausgabe von max. 5V.

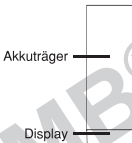
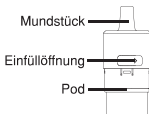
- Bauen Sie das Gerät nicht auseinander und nehmen Sie keine Veränderungen vor.
- Füllen Sie frühzeitig Liquid nach, um Trocken-dampfen zu verhindern.
- Bei häufiger Nutzung kann sich der Verdampfer stark erhitzen; geben Sie ihm Zeit sich wieder abzukühlen.
- Wechseln Sie gegebenenfalls den Pod, wenn Sie die Geschmacksrichtung wechseln.
- Reinigen Sie den Verdampfer regelmäßig, da sich Kondensat und Schmutz absetzen kann.
- Bricht der Pod, können sich Splitter in dem Gerät befinden. Stellen Sie umgehend das Dampfen ein, reinigen Sie den gesamten Verdampfer gründlich und wechseln Sie den Verdampferkopf und die Dichtungsringe.
- Sind Anzeichen von Rauch-, Hitze-, Geruch-, Geräuschentwicklung, Verfärbungen oder Deformationen erkennbar, nehmen Sie umgehend einen sicheren Abstand zum Gerät ein.
- Produkte mit integriertem Akku sind bei sachgemäßer Handhabung unter den vom Hersteller angege-



benen Parametern bei der Verwendung sicher. Durch Fehlbehandlung oder Umstände, die zu einem nicht ordnungsgemäßen Betrieb führen, kann es zu Undichtigkeiten und Austritt von Akku-Inhaltsstoffen und Zersetzungsprodukten kommen.

- Bei Beschädigung oder bei falscher Benutzung des Akkus kann dieser ausgasen und / oder es tritt Flüssigkeit aus dem Akku aus, die zu Reizungen, Verbrennungen und Verätzungen führen kann. Bei Kontakt die betroffenen Partien mit Wasser und Seife gründlich spülen und ärztlichen Rat einholen.
- Es wird davon abgeraten Firmware-Aktualisierungen durchzuführen oder Software von Drittanbietern aufzuspielen.
- Verwenden Sie ausschließlich im Fachhandel erworbenes Liquid und verdampfen Sie keine Öle oder anderweitig nicht reguliertes Liquid für elektronische Zigaretten.
- Trennen Sie bei Flugreisen Verdampfer und Akkuträger, durch Druckunterschiede ist es möglich, dass das Liquid ausläuft und in den Akkuträger gelangt. Kurzschlussgefahr

## 3. PRODUKTÜBERSICHT



Abbildungen des Produktes können von dem tatsächlichen Produkt abweichen.

## FEHLERSIGNALE UND DISPLAYMELDUNGEN

### Feuerzeitschutz:

- ⇒ Wenn die Ausgabe für mehr als 6 Sekunden durchgehend andauert, stoppt das Gerät automatisch die Ausgabe. Das Display zeigt eine Flamme und die Anzeige blinkt 3x.

### Niedriger Akkustand:

- ⇒ Der Akku ist leer, das Gerät stoppt den Betrieb, die Anzeige blinkt 3x.

- Laden Sie das Gerät wieder auf.

### Kurzschlusschutz:

- ⇒ Es ist ein Kurzschluss aufgetreten, das Gerät stoppt den Betrieb, die Anzeige blinkt 5x.
- Bitte überprüfen Sie den Pod und tauschen Sie diesen eventuell aus.

## 4. INBETRIEBNAHME

### Akku aufladen:



Verwenden Sie bei interner Aufladung nur Netzadapter mit einem Ladestrom von maximal 1A und einer Spannungsausgabe von maximal 5,0 V.

- Verbinden Sie das Gerät über ein geeignetes USB-C Kabel mit Ihrem PC oder über einen geeigneten Wandadapter mit dem Stromnetz.
- ⇒ Das Display zeigt den aktuellen Ladestand an.

### Kit zusammensetzen und Liquid Erstbefüllung:



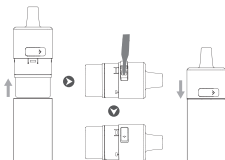
Kompatibel mit allen Nachfüllbehältern, deren Ausgießer einen Durchmesser von 3mm nicht übersteigt.





- *Achten Sie stets darauf, dass der Pod ausreichend gefüllt ist, um Trockendampfen zu vermeiden.*
- *Achten Sie darauf, dass kein Liquid in die zentrale Öffnung gelangt.*
- *Lassen Sie den befüllten Pod für mindestens 10 Minuten senkrecht stehen, bevor Sie diesen in Betrieb nehmen, damit sich die Watte mit Liquid vollsaugen kann.*
- *Die Spitze der Flasche darf nicht zu dick sein, um verlustfrei und sauber nachfüllen zu können.*
- *Achten Sie darauf, dass kein Liquid auf Ihre Haut gelangt, ansonsten waschen Sie die betroffenen Stellen gründlich ab.*

- Ziehen Sie den Pod aus dem Akkuträger
- Öffnen Sie die Silikonabdeckung auf der Seite des Pods.
- Füllen Sie das Liquid in die dafür vorgesehenen Öffnungen.
- Schließen Sie die Silikonabdeckung des Pods.
- Stecken Sie den Pod in den Akkuträger.



## 5. BETRIEB

### Modus ändern:

- Tippen Sie 3x innerhalb von 1,5 Sekunden auf den USB-C Anschluss, um den Modus zu ändern.
- ⇒ Sie haben die Auswahl zwischen:

- ECO
- SUPER

### Dampfen:

#### Zugautomatik:

- Ziehen Sie an dem Mundstück der E-Zigarette.

## 6. INSTANDHALTUNG



- *Warten Sie mit Instandhaltungsarbeiten nach dem Betrieb, bis der Verdampfer vollständig abgekühlt ist, um Verbrennungen zu verhindern.*
- *Stellen Sie vor Instandhaltungsarbeiten sicher, dass keine Stromzufuhr mehr besteht, indem*



*Sie den Pod von dem Akkuträger abziehen oder Sie den Akkuträger ausschalten.*

## Pod wechseln:



- *Mit andauernder Nutzung nimmt die Geschmacksintensität und die Dampfmenge ab oder der Dampf schmeckt verbrannt. Stellen Sie dies fest, sollten Sie den Pod austauschen.*



- *Wechseln Sie den Pod bestenfalls nur dann, wenn der Tank leer ist.*
- *Lassen Sie nach dem Wechsel des Pods den erstmals befüllten Tank für mindestens 10 Minuten senkrecht stehen, damit sich die Watte mit Liquid vollsaugen kann.*

- Ziehen Sie den gebrauchten Pod aus dem Akkuträger heraus.
- Nehmen Sie einen neuen Pod aus der Packung.
- ⇒ Möchten Sie den neuen Pod direkt befüllen, so befüllen Sie den neuen Pod wie unter „4. Inbetriebnahme“ - Kit zusammensetzen

*und Liquid Erstbefüllung“*  
beschrieben.

## 7. LAGERUNG

- Wenn Sie das Gerät von SMB® für einen längeren Zeitraum nicht nutzen, schalten Sie es aus.
- Benutzen Sie den Verdampfer von SMB® über einen längeren Zeitraum nicht, schließen Sie die Luftzufuhr oder leeren Sie den Tank, entnehmen Sie den Verdampferkopf und reinigen Sie den Verdampfer.
- Entsprechend der Industriestandards und -normen verliert der Akku bei längerer Lagerung nach 3 Monaten 5% bis 10%, nach 6 Monaten 15% bis 20% und nach einem Jahr 25% bis 30% seiner Leistung. Um eine lange Lebensdauer zu unterstützen, wird empfohlen, den Akku mindestens einmal im Quartal aufzuladen.
- Bewahren Sie die Produkte außerhalb der Reichweite von Kindern und Haustieren auf.
- Achten Sie auf einen festen und sicheren Stand der Produkte.
- Lagern Sie die Produkte sauber und trocken;

Vermeiden Sie hohe Luftfeuchtigkeit.

- Lagern Sie die Produkte nicht unter extremen Temperaturen; Halten Sie den zulässigen Temperaturbereich (-10 °C bis +40 °C) des Gerätes mit integriertem Akku ein; Vermeiden Sie längere direkte Sonneneinstrahlung.

## 8. ENTSORGUNG



- Die Verpackung muss umweltgerecht entsorgt werden.
- Produkte, die mit der durchgestrichenen Abfalltonne gekennzeichnet sind, gehören nicht in den Hausmüll. Diese Produkte von SMB® können Sie kostenlos in Ihrem Handel vor Ort oder an Sammelstellen der Kommunen abgeben. Erkundigen Sie sich hierzu bei Ihrer Gemeindeverwaltung, dem zuständigen Rathaus oder einem lokalen bzw. städtischen Abfallentsorgungsbetrieb.

## 9. ERSATZTEILLISTE

Folgende Ersatzteile können unter anderem für das Produkt von SMB® erworben werden:  
27319\_Uwell\_Nuncha 10000  
Pod 0,8Ω