

Gebrauchsinformation

Bitte lesen Sie diese Gebrauchsinformation vor der Benutzung des Produktes sorgfältig durch und bewahren Sie diese für spätere Nachfragen auf.

1. **Gebrauchs- und Aufbewahrungsanleitung**

Bitte vor Gebrauch des Produktes die zusätzlichen Hinweise auf der Verpackung des Produktes lesen. Setzen Sie das Produkt keinen feuchten Umgebungen oder extremen Temperaturen aus, da es sonst beschädigt werden könnte. Sorgen Sie für gute Belüftung bei Lagerung sowie Transport des Gerätes. Bei Nichtbeachten der Sicherheits-Hinweise besteht Überhitzungs- und / oder Explosionsgefahr sowie der Gefahr des Austritts gefährlicher Flüssigkeiten. Bewahren Sie das Produkt außerhalb der Reichweite von Kindern, Jugendlichen und Haustieren auf.

2. **Gegenanzeigen**

Bei Verwendung von Flüssigkeiten (Liquids) mit und ohne Nikotin: Bitte beachten Sie die Warnhinweise und Gebrauchsinformationen der Flüssigkeit-Produkte und vermeiden Sie diese keinesfalls mit anderen Substanzen. Benutzen Sie das Produkt nicht, wenn Sie ein bekanntes Problem mit Nikotin oder anderen Inhaltsstoffen der Flüssigkeiten haben. Bei Übelkeit, Schwindelgefühl oder Hautausschlag, das Produkt bitte nicht weiter benutzen und umgehend einen Arzt konsultieren. Die elektronische Zigarette dient nicht zur Raucherentwöhnung.

3. **Sicherheitshinweise**

- Das Gerät mit eingebaute Akku darf ausschließlich mit einem geeigneten Ladegerät aufgeladen werden.
- Nehmen Sie keine Änderung an dem Gerät vor. Bauen Sie das Gerät nicht auseinander oder reparieren Sie dieses.
- Bewahren Sie das Gerät niemals an Orten auf, die der Einwirkung von Feuchtigkeit, Staub oder hohen Temperaturen ausgesetzt ist. Bitte beachten Sie auch, dass das Gerät niemals Nässe oder Feuchtigkeit (Regen, Salzwasser, oder sonstige Flüssigkeiten) ausgesetzt und ein feuchtes oder nasses Gerät in keinem Fall verwenden oder aufladen.
- Werfen Sie das Gerät niemals ins Feuer und bewahren Sie das Gerät vor Wärmequellen (Heizung, Sonneneinstrahlung oder sonstigen hohen Temperaturen). Dies gilt auch für das Aufladen des Gerätes.
- Vermeiden Sie jeglichen Kontakt mit Flüssigkeiten, die bei Beschädigung aus dem Gerät austreten. Es besteht Verletzungs-, bei Augenkontakt sogar Erblindungsgefahr: Augen nicht reiben und sofort mit klarem Wasser ausspülen. Unverzüglich einen Arzt / Notarzt kontaktieren.
- Setzen Sie das Ladekabel niemals unter Gewaltwirkung in den Ladeanschluss ein.
- Das Verschlucken des Produktes ist sehr gefährlich. Falls das Gerät verschluckt wird, sofort einen Arzt / Notarzt rufen.
- Schützen Sie das Gerät vor Erschütterungen, hohen Gewichtbelastungen oder sonstigen schädlichen Einwirkungen, die zu Beschädigungen des Gerätes führen kann.
- Falls Sie Störungen - wie den Austritt von Flüssigkeiten, Verfärbungen, Verformungen, Überhitzung oder Geruchsentwicklung, besonders während des Gebrauchs oder des Ladevorgangs - feststellen, nehmen Sie sofort einen sicheren Abstand zu dem Gerät ein.
- Halten Sie das beschädigte Gerät fern von Feuer oder Wärmequellen, eventuell ausgefallene Flüssigkeit kann sich entzünden.
- Lassen Sie das Gerät beim Ladevorgang nicht unbeaufsichtigt.
- Falls ausgefallene Flüssigkeiten auf die Haut oder die Kleidung gelangen, spülen Sie diese Stellen sofort mit kaltem, klarem Wasser ab. Konsultieren Sie einen Arzt.
- Falls der Ladevorgang nicht in der vorgeschriebenen Zeit abgeschlossen ist, muss dieser abgebrochen werden.
- Laden Sie das Gerät nicht bei extrem hohen oder niedrigen Temperaturen. Die empfohlene Umgebungstemperatur liegt zwischen 10°C und 40°C.
- Das Gerät ist zum Zeitpunkt des Kaufs nicht aufgeladen oder nur schwach geladen und muss vor dem ersten Gebrauch vollständig geladen werden. Laden Sie das Gerät auch nach längerem Nichtgebrauch erneut vollständig auf.
- Durch das Laden und Entladen des Gerätes verringern sich die Akkuleistung.
- Lagern Sie das Gerät bei Nichtgebrauch an einem kühlen und trockenen Ort. Lagern und transportieren Sie das Gerät niemals zusammen mit anderen metallischen Gegenständen. Sorgen Sie für ausreichend Belüftung.

4. **Entsorgung:**

Produkte, die mit der durchgestrichenen Abfalltonne gekennzeichnet sind, gehören nicht in den Hausmüll. Diese Produkte von SMB® können Sie kostenlos in Ihrem Handel vor Ort oder an Sammelstellen der Kommunen abgeben. Erkundigen Sie sich hierzu bei Ihrer Gemeindeverwaltung, dem zuständigen Rathaus oder einem lokalen bzw. städtischen Abfallentsorgungsbehörden.

5. **Warnhinweise**

Die Abgabe an und die Verwendung durch Kinder und Jugendliche unter 18 Jahren sind untersagt. Das Produkt wird für Nichtraucher nicht empfohlen. Dieses Produkt ist nicht geeignet für schwangere Frauen, Frauen, die in der Stillphase sind, Personen mit Herz-Kreislauferkrankungen, kardiovaskulären und respiratorischen Vorerkrankungen, Asthma und Epilepsie. Benutzen Sie das Produkt nicht, wenn Sie an einer Lungenerkrankung (z.B. Asthma, COPD, Bronchitis, Lungenerkrankung) leiden. Der freigesetzte Dampf kann bei vorgeschädigter Lunge unter Umständen einen Asthmaanfall, Lufthoff und Hustenanfälle auslösen. Sollten Beschwerden auftreten, suchen Sie bitte umgehend einen Arzt auf. Benutzen Sie unter Produkt nicht, wenn Sie ein bekanntes Problem (Allergien, Unverträglichkeiten usw.) mit Nikotin oder anderen Inhaltsstoffen unseres Produktes haben. Da das Produkt Glykolin enthält, kann es bei Dauergebrauch zu Hyperglykämie oder Glukoseurie führen. Bei Verwendung nikotinhaltiger Liquids: Nikotinhaltige Produkte sind nicht geeignet für Personen, die aus medizinischen Gründen auf Nikotinprodukte verzichten sollten. Wenn das Liquid verschluckt wird, wenden Sie sich an den Notruf. Sie können sich zusätzlich an den Giftnotruf in ihrer Region wenden. (Bsp. 24h-Telefon: 030-19240)

6. **Angaben zu möglichen nachteiligen Auswirkungen auf die Gesundheit**

- keine bekannt, siehe Gebrauchsinformationen der Flüssigkeit (Liquid).

7. **Angaben zur sicherheitsbezogenen Wirkung**

Soweit Sie Produkte mit nikotinhaltigen Flüssigkeiten (Liquids) verwenden, ist folgender Warnhinweis auf der Verpackung der Flüssigkeiten angebracht: „Dieses Produkt enthält Nikotin: einen Stoff, der stark abhängig macht.“

8. **Angaben zu toxikologischen Daten**

Bei Überhitzung der Flüssigkeit (Liquid) (über 240°C) in der elektronischen Zigarette können toxikologische Stoffe entstehen. Bitte verwenden Sie die elektronische Zigarette daher ausschließlich entsprechend der jeweiligen Herstellerempfehlung/Bedienunganleitung. Der Gebrauch dieses Produktes erfolgt auf eigene Verantwortung.

9. **Kontakt**

Benötigen Sie zusätzliche Informationen oder haben Sie Fragen zu den Produkten und deren Anwendung, kontaktieren Sie bitte unsere ortsansässigen Shops oder besuchen Sie unsere Webseite: www.ex-trade.net

Algorithmen / Batterieentsorgung

Hinweise zur Batterieentsorgung: Batteriegesetz (BattG)

Als Endnutzer sind Sie gesetzlich dazu verpflichtet, gebrauchte Batterien und Akkus fachgerecht zu entsorgen.

Diese dürfen nicht über den Hausmüll entsorgt werden, sondern sind in dafür vorgesehenen kommunalen Sammelstellen oder im Handel zurückzugeben. Alternativ können Sie Altbatterien, die wir als Neubatterien im Sortiment führen oder gefüllt haben, unentgeltlich an unserem Versandlager (EX-Trade GmbH & Co. KG Kreuzacker-Ring 2, 63814 Mainaschaff) zurückgeben.

Die auf den Batterien abgebildeten Symbole haben folgende Bedeutung:

Das Symbol der durchgekreuzten Mülltonne bedeutet, dass die Batterie nicht in den Hausmüll gegeben werden darf.

Pb = Batterie enthält mehr als 0,004 Masseprozent Blei

Cd = Batterie enthält mehr als 0,002 Masseprozent Cadmium

Hg = Batterie enthält mehr als 0,005 Masseprozent Quecksilber.

Bitte beachten Sie die vorstehenden Hinweise.

Algorithmen / Batterieentsorgung

WEEE-Reg-Nr. DE 54367836

Importeur:

EX-Trade GmbH & Co. KG, Kreuzacker-Ring 2,

63814 Mainaschaff, Deutschland

e-Mail: info@ex-trade.net

www.ex-trade.net

Tel.: +49 (0) 6021 / 58406-0

Fax: +49 (0) 6021 / 58406-19

WEEE-Nr.: DE 54367836



Stand: 15.07.2024

VAPORESSO: XROS 5 NANO KIT
ARTNR.: 220750

Vielen Dank, dass Sie sich für SMB® entschieden haben.

1. **PRODUKT-BESCHREIBUNG**

LIEFERUMFANG:

- 1x Vaporesso Xros 5 Nano Akkuträger
- 1x Vaporesso Xros 3ml Corex 3.0 Siebpod 0,6Ω
- 1x Vaporesso Xros 3ml Corex 3.0 Siebpod 0,8Ω
- 1x USB-C Kabel
- 1x Lanyard
- 1x Bedienungsanleitung

TECHNISCHE DATEN*:

Vaporesso Xros 5 Nano Kit:

Abmessungen:	80,1x54,3x22,2mm	Fassungsvermögen:	3ml
Akkukapazität:	1600mAh	Ladestrom:	5V / 2A
Display:	1,09" Touchdisplay	Leistungsausgabe:	max. 30W

SiebPods:

	3ml Corex 3.0 Siebpod 0,6Ω	3ml Corex 3.0 Siebpod 0,8Ω
Widerstand ¹ :	0,6Ω	0,8Ω
Dampfart ² :	MTL ³	MTL ³

¹ Diese Informationen stehen auch auf dem einzelnen Verdampferkopf.

² Empfehlungen

³ Backdampfen: Mit einem sanften Zug den Dampf erst in den Mund ziehen und dann in die Lunge inhalieren.

2. **SICHERHEITSHINWEISE**

- ! Wenn das Gerät nicht in Nutzung ist, schalten Sie es aus.**
- Benutzen Sie den Verdampfer über einen längeren Zeitraum nicht, schließen Sie die Luftzufuhr oder leeren Sie den Tank, entnehmen Sie den Verdampferkopf und reinigen Sie den Verdampfer.**
- Lagern Sie das Gerät sauber und trocken; Vermeiden Sie hohe Luftfeuchtigkeit.**
- Tauchen Sie das Gerät nicht unter Wasser und schützen Sie es vor Regen und Feuchtigkeit.**
- Setzen Sie das Gerät keinen extremen Temperaturen aus; Einsatz, Ladung und Lagerung des Gerätes nur im Temperaturbereich von -10°C bis +40°C; Vermeiden Sie längere direkte Sonneneinstrahlung.**
- Schützen Sie das Gerät vor offenem Feuer. Werfen Sie es niemals ins Feuer (Explosionsgefahr).**
- Lassen Sie das Gerät nicht fallen, werfen Sie es nicht und wenden Sie keine übermäßige Kraft an, um Schäden zu vermeiden; Verwenden Sie das Gerät nicht, wenn Sie Schäden feststellen können.**
- Nutzen Sie zum Laden nur das dazugehörige Ladekabel und einen Netzadapter mit einem Ladestrom von max. 2A und einer Spannungsausgabe von max. 5V.**

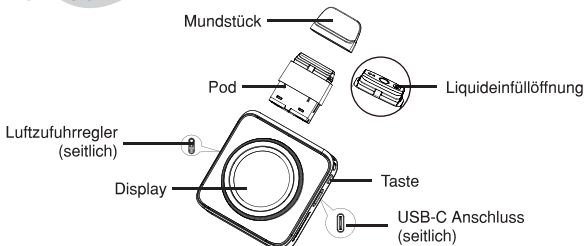
VAPORESSO * Herstellerangaben

Xros 5 Nano Kit

- ! Bauen Sie das Gerät nicht auseinander und nehmen Sie keine Veränderungen vor.**
- Füllen Sie frühzeitig Liquid nach, um Trockendampfen zu verhindern.**
- Bei häufiger Nutzung kann sich der Verdampfer stark erhitzen; geben Sie ihm Zeit sich wieder abzukühlen.**
- Wechseln Sie gegebenenfalls den Verdampferkopf, wenn Sie die Geschmacksrichtung wechseln.**
- Reinigen Sie den Verdampfer regelmäßig, da sich Kondensat und Schmutz absetzen kann.**
- Bricht der Pod, können sich Splitter in dem Gerät befinden. Stellen Sie umgehend das Dampfen ein, reinigen Sie den gesamten Verdampfer gründlich und wechseln Sie den Pod.**
- Sind Anzeichen von Rauch-, Hitze-, Geruch-, Geräuscentwicklung, Verfärbungen oder Deformationen erkennbar, nehmen Sie umgehend einen sicheren Abstand zum Gerät ein.**
- Produkte mit integriertem Akku sind bei sachgemäßer Handhabung unter den vom Hersteller angegebenen Parametern bei der Verwendung sicher. Durch Fehlbildung oder Umstände, die zu einem nicht ordnungsgemäßen Betrieb führen, kann es zu Undichtigkeiten und Austritt von Akku-Inhaltsstoffen und Zersetzungsprodukten kommen.**
- Bei Beschädigung oder bei falscher Benutzung des Akkus kann dieser ausgasen und / oder es tritt Flüssigkeit aus dem Akku aus, die zu Reizungen, Verbrennungen und Verätzungen führen kann. Bei Kontakt die betroffenen Parteien mit Wasser und Seife gründlich spülen und ärztlichen Rat einholen.**
- Es wird davon abgeraten Firmware-Aktualisierungen durchzuführen oder Software von Drittanbietern aufzuspielen.**
- Verwenden Sie ausschließlich im Fachhandel erworbenes Liquid und verdampfen Sie keine Öle oder anderweitig nicht reguliertes Liquid für elektronische Zigaretten.**
- Trennen Sie bei Flugreisen Verdampfer und Akkuträger, durch Druckunterschiede ist es möglich, dass das Liquid ausläuft und in den Akkuträger gelangt. Kurzschlussgefahr**

3. **PRODUKT- UND FUNKTIONSÜBERSICHT**

PRODUKTÜBERSICHT

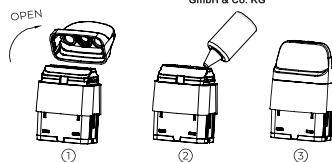


Abbildungen des Produktes oder des Displays können von dem tatsächlichen Produkt abweichen.

VAPORESSO

Xros 5 Nano Kit

- Drücken Sie das Mundstück von dem Pod ab.
- Füllen Sie das Liquid durch die Liquideinfüllöffnung in den Pod.
- Drücken Sie das Mundstück wieder auf den Pod.



5. BETRIEB

Gerät ein- und ausschalten:

- Drücken Sie die seitliche Taste 5 Mal innerhalb von 2 Sekunden, um das Gerät ein-/auszuschalten.

Dampfen:

- ⚠ Achten Sie darauf, dass Sie Ihr Gerät entsprechend des Verdampferwiderstandes eingestellt haben, bevor Sie dampfen.

- Ziehen Sie direkt an dem Mundstück der E-Zigarette.

Akku aufladen:

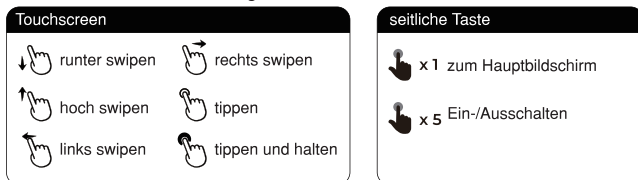
- ⚠ Verwenden Sie bei interner Aufladung nur Netzadapter mit einem Ladestrom von maximal 2A und einer Spannungsausgabe von maximal 5,0 V.

- Verbinden Sie das Gerät über das beiliegende USB-C Kabel mit Ihrem PC oder über einen geeigneten Wandadapter mit dem Stromnetz.
- ➔ Während des Ladevorgangs blinkt die Akkustands-Anzeige auf dem Display durchgehend.
- ➔ Ist der Ladevorgang abgeschlossen, stoppt das Blinken.

Luftzufuhr anpassen:

- ⚠ Dampfen Sie nicht bei komplett geschlossener Luftzufuhr.
- ⚠ Achten Sie vor allem im Subohm-Bereich auf eine ausreichende Luftzufuhr.
- Schieben Sie den Luftzufuhrregler, um die Luftzufuhr entsprechend Ihres Geschmacks zu erhöhen oder zu reduzieren.
- ➔ Je größer die Luftzufuhr-Öffnungen sind, desto mehr Luft wird eingezogen.

Touchscreen- und Tastenbedienung



Geräteeinstellungen:

- Wischen Sie nach unten auf dem Hauptbildschirm, um in die Geräteeinstellungen zu gelangen.
- ➔ In den Geräteeinstellungen können Sie das Gerät nach Ihren Wünschen anpassen:
 - POWER SAVE: Energiesparmodus
 - DEVICE NAME: Gerätenamen ändern
 - BRIGHTNESS: Helligkeit einstellen
 - UI MOTIONS: UI Animationen (ein-)ausschalten
 - RESTORE: Werkeinstellungen zurücksetzen

6. INSTANDHALTUNG

- ⚠ Warten Sie mit Instandhaltungsarbeiten nach dem Betrieb, bis der Verdampfer vollständig abgekühlt ist, um Verbrennungen zu verhindern.
- Stellen Sie vor Instandhaltungsarbeiten sicher, dass keine Stromzufuhr mehr besteht, indem Sie den Verdampfer von dem Akkuträger abschrauben oder Sie den Akkuträger ausschalten.

Pod wechseln:

- ⓘ Mit andauernder Nutzung nimmt die Geschmacksintensität und die Dampfmenge ab oder der Dampf schmeckt verbrannt. Stellen Sie dies fest, sollten Sie den Pod austauschen.

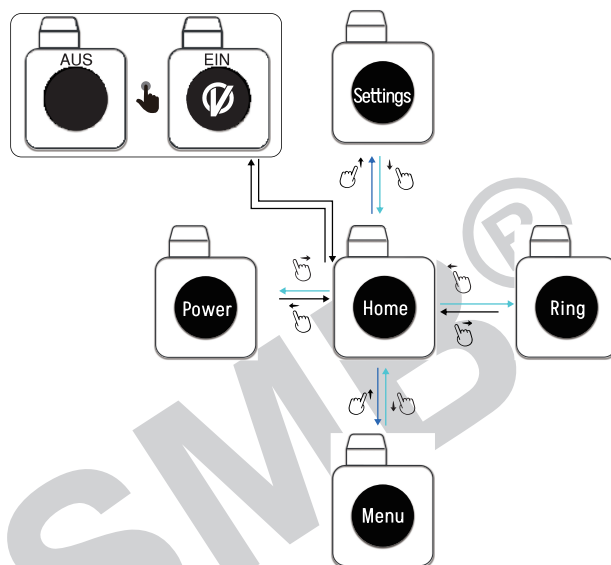
- ⚠ Wechseln Sie den Pod bestenfalls nur dann, wenn der Tank leer ist. Lassen Sie nach dem Wechsel des Pods den erstmals befüllten Pod für mindestens 10 Minuten senkrecht stehen, damit sich die Watte mit Liquid vollsaugen kann.

- Ziehen Sie den Pod aus dem Akkuträger.
- Stecken Sie den neuen Pod in den Akkuträger.

7. LAGERUNG

- Wenn Sie das Gerät von SMB® für einen längeren Zeitraum nicht nutzen, schalten Sie es aus.
- Benutzen Sie den Verdampfer von SMB® über einen längeren Zeitraum nicht, schließen Sie die Luftzufuhr oder leeren Sie den Tank, entnehmen Sie den Verdampferkopf und reinigen Sie den Verdampfer.
- Entsprechend der Industriestandards und -normen verliert der Akku bei längerer Lagerung nach 3 Monaten 5% bis 10%, nach 6 Monaten 15% bis 20% und nach einem Jahr 25% bis 30% seiner Leistung. Um eine lange Lebensdauer zu unterstützen, wird empfohlen, den Akku mindestens einmal im Quartal aufzuladen.
- Bewahren Sie die Produkte außerhalb der Reichweite von Kindern und Haustieren auf.
- Achten Sie auf einen festen und sicheren Stand der Produkte.
- Lagern Sie die Produkte sauber und trocken; Vermeiden Sie hohe Luftfeuchtigkeit.
- Lagern Sie die Produkte nicht unter extremen Temperaturen; Halten Sie den zulässigen Temperaturbereich (-10 °C bis +40 °C) des Gerätes mit integriertem Akku ein; Vermeiden Sie längere direkte Sonneneinstrahlung.

Weitere Einstellungen des Geräts:



Gerät (ent-)sperren:

- Gerät gesperrt: Drücken Sie 1 Mal die seitliche Taste, um das Gerät zu entsperren, swipen sie anschließend über den Touchscreen.
- Gerät entsperrt: Drücken Sie 1 Mal die seitliche Taste, um das Gerät zu sperren.

Menüerklärung:

- „Theme Setting“ - Wählen Sie einen individuellen Bildschirmhintergrund
- „Mode/Power Setting“ - Wählen Sie ihren gewünschten Ausgabemodi und konfigurieren sie diesen mit den +/- Toucheinstellungen.
- „Three-Ring Records“ - Wischen Sie nach links auf dem Hauptbildschirm. Der äußere Ring zeigt die Zuganzahl, der mittlere Ring die Zugzeit und der innere Ring die Gesamtzeit. Tippen Sie auf die Mitte des Rings, um ein Ziel festzulegen oder die Aufzeichnungen zu löschen.
- „Daily/Weekly/Monthly Records“ - Wischen Sie nach links auf dem Hauptbildschirm. Sie können die täglichen, wöchentlichen und monatlichen Statistiken aufrufen.

8. ENTSORGUNG



- Die Verpackung muss umweltgerecht entsorgt werden.
- Produkte, die mit der durchgestrichenen Abfalltonne gekennzeichnet sind, gehören nicht in den Hausmüll. Diese Produkte von SMB® können Sie kostenlos in Ihrem Handel vor Ort oder an Sammelstellen der Kommunen abgeben. Erkundigen Sie sich hierzu bei Ihrer Gemeindeverwaltung, dem zuständigen Rathaus oder einem lokalen bzw. städtischen Abfallentsorgungsbetrieb.

9. ERSATZTEILLISTE

Folgende Ersatzteile können unter anderem für das Produkt von SMB® erworben werden:
218127vp2_Vapresso_XROS Series Pod 0,4Ω 3 ml COREX 3.0
218128vp4_Vapresso_XROS Series Pod 0,6Ω 3 ml COREX 3.0
218130vp4_Vapresso_XROS Series Pod 0,8Ω 3 ml COREX 3.0